

Front Load Washer Cycle Guide

Settings and options shown in **bold** are default settings for that wash cycle. For best fabric care, choose the cycle, options, and settings that best fit the load being washed. Always read and follow fabric care labels and laundry product instructions. Avoid tightly packing the washer. The washer will not rinse well or spin correctly if tightly packed. Not all settings are available with each cycle, and some options cannot be used together. Not all options are available on all models.

WARNING: To reduce the risk of fire, electric shock, or injury to persons, read the IMPORTANT SAFETY INSTRUCTIONS, located in your appliance's Owner's Manual, before operating this appliance.

Items to Wash:	Cycle:	Temperature:	Spin Speed:	Options:	Description:
Normally soiled cottons, linens, sheets, and mixed-garment loads	Normal	Cold Cool Warm Very Warm Hot	Off Medium Medium Fast Fast	Steam** Extra Rinse Fresh Hold®/ Fresh Spin™ Extra Power	This cycle combines medium-speed tumbling and an extra-high-speed spin. This cycle is designed to provide the most energy efficiency.
Sturdy colorfast fabrics, waterproof items, and heavily soiled garments	Heavy Duty	Cold Cool Warm Very Warm Hot	Off Slow Medium Medium Fast Fast	Steam** Extra Rinse Fresh Hold®/ Fresh Spin™ Extra Power	Fast-speed tumbling and an extra-fast-speed final spin help provide optimal cleaning and reduce drying times.
Heavily soiled white fabrics and garments	Whites	Cold Cool Warm Very Warm Hot	Off Slow Medium Medium Fast Fast	Steam** Extra Rinse Fresh Hold®/ Fresh Spin™ Extra Power	Uses a longer wash time with fast-speed tumbling, extra rinsing, and an extra-fast-speed spin to provide optimal cleaning and rinsing when bleach is used.
Sturdy towels and washcloths	Towels	Cold Cool Warm Very Warm Hot	Off Slow Medium Medium Fast Fast	Steam** Extra Rinse Fresh Hold®/ Fresh Spin™ Extra Power	Provides fast-speed tumbling, longer wash time, normal rinsing, and an extra-fast-speed spin to shorten drying time.
Large items such as sleeping bags, small comforters, and jackets	Bulky Items	Cold Cool Warm Very Warm Hot	Off Slow Medium Medium Fast Fast	Steam** Extra Rinse Fresh Hold®/ Fresh Spin™ Extra Power	Use this cycle to wash large items such as jackets and small comforters. The washer will fill with enough water to wet down the load before the wash portion of the cycle begins. Do not tightly pack basket.
Small loads of 2–4 lightly soiled garments	Quick Wash	Cold Cool Warm Very Warm Hot	Off Slow Medium Medium Fast Fast	Steam** Extra Rinse Fresh Hold®/ Fresh Spin™ Extra Power	For small loads (2–4 items) needed quickly. This cycle combines high-speed tumbling, a shortened wash time, and an extra-high-speed spin for reduced drying times.
Sheer fabrics, lingerie, sweaters, and lightly soiled shirts, blouses, trousers, pants, and skirts	Delicates	Cold Cool Warm Very Warm Hot	Off Slow Medium Medium Fast Fast	Steam** Extra Rinse Fresh Hold®/ Fresh Spin™ Extra Power	This cycle combines slow-speed tumbling and slow-speed spin for gentle fabric care and reduced wrinkling.
Lightly soiled shirts, blouses, trousers, pants, and dresses	Wrinkle Control	Cold Cool Warm Very Warm Hot	Off Slow Medium Medium Fast Fast	Steam** Extra Rinse Fresh Hold®/ Fresh Spin™ Extra Power	This cycle combines low-speed tumbling and medium-speed spin for gentle fabric care and reduced wrinkling.
Clothing, bedding, and towels requiring sanitization	Sanitize	Hot	Off Slow Medium Medium Fast Fast	Steam** Extra Rinse Fresh Hold®/ Fresh Spin™ Extra Power	This cycle eliminates 99.99% of the most common bacteria found in clothes, sheets, and towels. The extra-hot wash temperature ensures sanitization. Check recommended wash temperature of your items. Bacteria tested were <i>K. pneumonia</i> , <i>P. auginosa</i> , and <i>S. aureus</i> .
Bright or darkly colored casual and mixed loads	Colors	Cold	Off Medium Medium Fast Fast	Extra Rinse Fresh Hold®/ Fresh Spin™ Extra Power	Cold water with an additional wash action gently lifts stains while caring for fabrics. Settings may be adjusted as desired, but must use only cold water settings.

Items to Wash:	Cycle:	Temperature:	Spin Speed:	Options:	Description:
2–4 lightly soiled synthetic garments, athletic uniforms, or workout wear	Overnight Wash & Dry	Cold Cool Warm Very Warm Hot	Fast	Steam** Extra Rinse Fresh Spin®/ Fresh Hold™ Extra Power	This short wash cycle has an extra-high-speed spin followed by intermittent tumbling and fan activation to circulate air through the clothes.
Wet load of clothes	Drain & Spin	N/A	Off Slow Medium Medium Fast Fast	Extra Rinse Fresh Hold®/ Fresh Spin™	Use Drain & Spin to remove excess water from the load. Spin speed can be set to a lower setting.
No clothes in washer	Clean Washer with affresh®	N/A	N/A	N/A	Use this cycle every 30 washes to keep the inside of your washer fresh and clean. This cycle uses a higher water level. Use with affresh® Washer Cleaner tablet or liquid chlorine bleach to thoroughly clean the inside of your washer. This cycle should not be interrupted. See "Washer Care" in the "Washer Maintenance and Care section" of your Owner's Manual. IMPORTANT: Do not place garments or other items in the washer during the Clean Washer with affresh® cycle. Use this cycle with an empty wash tub.

**The Steam option is only available when a Warm, Very Warm, or Hot water temperature is selected.

NOTE: All rinses are cold.

NOTE: Spin speed varies by model.

NOTE: Normal cycle is recommended for washing normally soiled cotton or linen clothes. This clothes washer's government energy certifications were based on the Normal cycle with Fast Spin, Medium Soil Level and all Wash Temperature selections offered in the cycle. It was tested as an Adaptive Automatic Water Fill Control System clothes washer. The settings as shipped are Normal cycle, Warm Wash Temp and Auto Water level.

⚠ WARNING



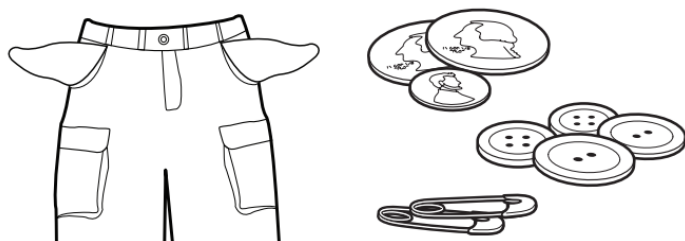
Fire Hazard

Never place items in the washer that are dampened with gasoline or other flammable fluids.

No washer can completely remove oil.

Do not dry anything that has ever had any type of oil on it (including cooking oils).

Doing so can result in death, explosion, or fire.



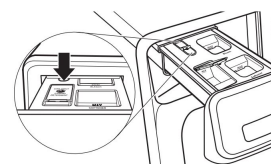
Sort and Prepare Your Laundry

- Sort items by recommended cycle, water temperature, and colorfastness.
- Separate heavily soiled items from lightly soiled. Separate delicate items from sturdy fabrics.
- Treat stains promptly and check for colorfastness by testing stain remover products on an inside seam.
- Empty pockets. Loose change, buttons, or any small object can plug pumps and may require a service call.
- Close zippers, fasten hooks, tie strings and sashes, and remove non-washable trim and ornaments.
- Mend rips and tears to avoid further damage to items during washing.
- For best performance, use HE detergent when washing bulky items.
- When washing waterproof or water-resistant items, load evenly. See “Cycle Guide” for tips and more information about washing waterproof or water-resistant items.
- Use mesh garment bags to help avoid tangling when washing delicate or small items.
- Turn knits inside out to avoid pilling. Separate lint-takers from lint-givers. Synthetics, knits, and corduroy fabrics will pick up lint from towels, rugs, and chenille fabrics.
- Promptly remove garments after cycle has completed to avoid odor, reduce wrinkling, and prevent rusting of metal hooks, zippers, and snaps.
- Do not dry garments if stains remain after washing because heat can set stains into fabrics.

NOTE: Always read and follow fabric care label instructions to avoid damage to your items.

Optimal Dose Dispenser

The Optimal Dose Dispenser automatically adds the right amount of detergent at the appropriate time for up to 8 cycles. This is based on concentration settings and the load size, soil level, and cycles selected.



NOTE: Heavy Soil Selection will increase the amount of detergent dispensed. HE detergents are designed to not produce bubbles/suds but the machine is still effectively washing the clothes.

The Optimal Dose Dispenser cannot be disabled. The dispenser must be emptied of the current detergent if a different detergent/no detergent is desired. The Optimal Dose Dispenser functions only with liquid detergents.

- Do not add extra liquid detergent/pods/powder detergent to the tub/drum if there is already detergent in the dispenser to avoid an oversuds condition.
- Before adding any pods or packets to the tub, check if the optimal dispenser drawer already has detergent in it. This machine will always dispense detergent from the optimal dispense drawer for every wash cycle.

When detergent in the bulk dispenser is running low, the display will flash “Detergent Low”. detergent level (Low). If you choose not to use the Optimal Dose Dispenser, this will still flash on the display due to a sensor in the Dispenser port.



Setting the Concentration Level

Adjust the detergent concentration settings based on the concentration level of the HE detergent being used.

- Check detergent bottle to determine the concentration level (2x-6x).
- Hold down the temp + soil level buttons to change the concentration level. The screen will cycle through the concentrations; release buttons once the appropriate concentration value appears (2x-6x).

Temp

Spin

Soil

NOTE: The Default is set to 2x.

- 2x = Lowest concentration/largest amount of detergent added.
- 6x = Highest concentration/least amount of detergent added.

Concentration	Number of ounces ÷ number of loads
2X	1.5–2.49 (44.4 mL–73.6 mL)
3X	0.9–1.49 (26.6 mL–44.1 mL)
4X	0.7–0.89 (20.7 mL–26.3 mL)
5X	0.5–0.69 (14.8 mL–20.4 mL)
6X	0.3–0.49 (8.9 mL–14.5 mL)

Fabric softener and bleach can be added separately to their appropriate ports, but do not have the Optimal Dose Dispenser capability. They cannot be added in bulk and can only be used once per load (single load only).

NOTE: Do not add single-dose laundry packets, Oxi-type boosters, color-safe bleach, or fabric softener crystals to the Detergent Dispenser Port. They will not dispense correctly.

Guide des programmes de la laveuse à chargement frontal

Les réglages et options indiqués en gras sont les réglages par défaut pour ce programme de lavage. Pour un meilleur soin des tissus, choisir le programme, les options et les réglages qui conviennent le mieux à la charge à laver. Toujours lire et suivre les instructions figurant sur les étiquettes de soin des tissus et sur les produits de lessive. Éviter de tasser le linge dans la laveuse. La laveuse ne rince ou n'essore pas bien si les vêtements sont tassés. Les réglages ne sont pas tous offerts sur tous les programmes et certaines options ne peuvent pas être combinées. Certaines options ne sont pas disponibles sur certains modèles.

AVERTISSEMENT : Pour réduire le risque d'incendie, de décharge électrique ou de blessures, lire les INSTRUCTIONS IMPORTANTES DE SÉCURITÉ du guide d'utilisation de votre appareil avant de faire fonctionner cet appareil.

Articles à laver :	Programme :	Température	Vitesse d'essorage	Options :	Description :
Charges d'articles en coton, de linge de maison, de draps et de vêtements mixtes présentant un niveau de saleté normal	Normal	Cold (Froide) Cool (Fraîche) Warm (Tiède) Very Warm (Chaude) Hot (Chaude)	Off (Arrêt) Medium (Moyenne) Medium Fast (Moyenne-ment rapide) Fast (Rapide)	Steam (vapeur)** Extra Rinse (Rinçage supplémentaire) Fresh Hold®/ Fresh Spin™ EXTRA POWER (lavage plus intense)	Ce programme combine un culbutage à vitesse moyenne et un essorage à vitesse très élevée. Ce programme est conçu pour fournir la meilleure efficacité écoénergétique.
Vêtements robustes, aux couleurs grand teint et très sales	Heavy Duty (service intense)	Cold (Froide) Cool (Fraîche) Warm (tiède) Very Warm (chaude) Hot (Chaude)	Off (Arrêt) Slow (lente) Medium (Moyenne) Medium Fast (Moyenne-ment rapide) Fast (Rapide)	Steam (vapeur)** Extra Rinse (Rinçage supplémentaire) Fresh Hold®/ Fresh Spin™ EXTRA POWER (lavage plus intense)	Un culbutage à vitesse rapide et un essorage final à vitesse très rapide aident à fournir une performance de nettoyage optimale et à réduire le temps de séchage.
Tissus et vêtements blancs très sales	Whites (blancs)	Cold (Froide) Cool (Fraîche) Warm (tiède) Very Warm (chaude) Hot (Chaude)	Off (Arrêt) Slow (lente) Medium (Moyenne) Medium Fast (Moyenne-ment rapide) Fast (Rapide)	Steam (vapeur)** Extra Rinse (Rinçage supplémentaire) Fresh Hold®/ Fresh Spin™ EXTRA POWER (lavage plus intense)	Ce programme offre un lavage plus long avec un culbutage à vitesse rapide, un rinçage supplémentaire et un essorage à vitesse très élevée pour une performance de nettoyage et de rinçage optimale lorsqu'on utilise un agent de blanchiment.
Serviettes et débarbouillettes résistantes	Serviettes	Cold (Froide) Cool (Fraîche) Warm (tiède) Very Warm (chaude) Hot (Chaude)	Off (Arrêt) Slow (lente) Medium (Moyenne) Medium Fast (Moyenne-ment rapide) Fast (Rapide)	Steam (vapeur)** Extra Rinse (Rinçage supplémentaire) Fresh Hold®/ Fresh Spin™ EXTRA POWER (lavage plus intense)	Ce programme offre un culbutage à vitesse rapide, un lavage plus long et un essorage à vitesse très élevée pour réduire la durée de séchage.
Articles de grande taille tels que les sacs de couchage, les petits duvets, les vestes	Objets volumineux	Cold (Froide) Cool (Fraîche) Warm (Tiède) Very Warm (Chaude) Hot (Chaude)	Off (Arrêt) Slow (lente) Medium (Moyenne) Medium Fast (Moyenne-ment rapide) Fast (Rapide)	Steam (vapeur)** Extra Rinse (Rinçage supplémentaire) Fresh Hold®/ Fresh Spin™ EXTRA POWER (lavage plus intense)	Utiliser ce programme pour laver de gros articles comme des vestes et de petites couettes. La laveuse se remplit de suffisamment d'eau pour mouiller la charge avant que la portion de lavage du programme ne commence. Ne pas trop tasser le linge dans le panier.

Articles à laver :	Programme :	Température	Vitesse d'essorage	Options :	Description :
Petites charges de 2 à 4 vêtements légèrement sales	Guide de programmes	Cold (Froide) Cool (Fraîche) Warm (Tiède) Very Warm (Chaude) Hot (Chaude)	Off (Arrêt) Slow (lente) Medium (Moyenne) Medium Fast (Moyenne-ment rapide) Fast (Rapide)	Steam (vapeur)** Extra Rinse (Rinçage supplémentaire) Fresh Hold®/ Fresh Spin™ EXTRA POWER (lavage plus intense)	Pour les petites charges (de 2 à 4 articles) dont on a besoin rapidement. Ce programme combine un culbutage à vitesse élevée, une durée de lavage plus courte et un essorage à vitesse très élevée pour réduire le temps de séchage.
Tissus transparents, lingerie, pulls et chemises, chemisiers, pantalons et jupes légèrement sales	Delicados	Cold (froide) Cool (Fraîche) Warm (tiède) Very Warm (Chaude) Hot (Chaude)	Off (Arrêt) Slow (lente) Medium (Moyenne) Medium Fast (Moyenne-ment rapide) Fast (élevée)	Steam (vapeur)** Extra Rinse (Rinçage supplémentaire) Fresh Hold®/ Fresh Spin™ EXTRA POWER (lavage plus intense)	Ce programme combine un culbutage et un essorage à basse vitesse pour assurer un soin délicat des tissus et réduire le froissement.
Les chemises, chemisiers, pantalons et robes légèrement sales	Wrinkle Control (antifroissement)	Cold (Froide) Cool (Fraîche) Warm (Tiède) Very Warm (Chaude) Hot (Chaude)	Off (Arrêt) Slow (lente) Medium (moyenne) Medium Fast (Moyenne-ment rapide) Fast (élevée)	Steam (vapeur)** Extra Rinse (Rinçage supplémentaire) Fresh Hold®/ Fresh Spin™ EXTRA POWER (lavage plus intense)	Ce programme combine un culbutage à basse vitesse avec un essorage à vitesse moyenne pour assurer un soin délicat des tissus et réduire le froissement.
Vêtements, articles de literie, et serviettes nécessitant un assainissement	Sanitize (assainissement)	Hot (chaude)	Off (Arrêt) Slow (lente) Medium (Moyenne) Medium Fast (Moyenne-ment rapide) Fast (Rapide)	Steam (vapeur)** Extra Rinse (Rinçage supplémentaire) Fresh Hold®/ Fresh Spin™ EXTRA POWER (lavage plus intense)	Ce programme élimine 99,99 % des bactéries que l'on trouve généralement sur les vêtements, articles de literie et serviettes. La température de lavage très chaude assure l'assainissement. Contrôler la température de lavage recommandée pour les articles à laver. Les tests portaient sur les bactéries K. pneumoniae, P. aeruginosa et S. aureus.
Vêtements tout aller de couleurs vives ou foncées et charges mixtes	Colors (couleurs)	Cold (froide)	Off (Arrêt) Medium (Moyenne) Medium Fast (Moyenne-ment rapide) Fast (Rapide)	Extra Rinse (Rinçage supplémentaire) Fresh Hold®/ Fresh Spin™ EXTRA POWER (lavage plus intense)	Un lavage à l'eau froide et un lavage renforcé éliminent les taches en douceur tout en prenant soin des tissus. On peut ajuster les réglages comme désiré, mais on doit seulement utiliser les réglages à l'eau froide.
2 à 4 vêtements synthétiques ou tenues de sport légèrement sales	Overnight Wash & Dry (lavage et séchage pendant la nuit)	Cold (Froide) Cool (Fraîche) Warm (Tiède) Very Warm (Chaude) Hot (Chaude)	Fast (Rapide)	Steam (vapeur)** Extra Rinse (Rinçage supplémentaire) Fresh Spin®/ Fresh Hold (Essorage Fraîcheur)™ EXTRA POWER (lavage plus intense)	Ce programme de lavage court offre un essorage à vitesse très rapide suivi d'un culbutage intermittent et de l'activation d'un ventilateur pour faire circuler de l'air dans les vêtements.

Articles à laver :	Programme :	Température	Vitesse d'essorage	Options :	Description :
Charge de vêtements mouillée	VIDANGE ET ESSORAGE	N.D.	Off (Arrêt) Slow (lente) Medium (Moyenne) Medium Fast (Moyennement rapide) Fast (Rapide)	Extra Rinse (Rinçage supplémentaire) Fresh Hold®/ Fresh Spin™	Sélectionner Drain & (vidange et essorage) pour enlever toute eau restée dans la laveuse. La vitesse d'essorage peut être réglée à une vitesse inférieure.
Pas de vêtements dans la laveuse	Clean Washer with affresh (Nettoyage de la laveuse avec affresh®)	N.D.	N.D.	N.D.	Utiliser ce programme à l'issue de chaque série de 30 lavages pour que l'intérieur de la laveuse reste frais et propre. Ce programme utilise un niveau d'eau plus élevé. Utiliser des pastilles de nettoyant pour laveuse affresh® ou de l'eau de Javel pour nettoyer soigneusement l'intérieur de la laveuse. Ce programme ne doit pas être interrompu. Consulter le point « Entretien de la laveuse » dans la section « Entretien et réparation de la laveuse » de votre manuel de l'utilisateur. IMPORTANT : Ne pas placer de vêtements ou autres articles dans la laveuse pendant le programme Clean Washer with affresh® (nettoyage de la laveuse avec affresh). Utiliser ce programme avec une cuve de lavage vide.

**L'option Steam (vapeur) n'est disponible que lorsqu'une température d'eau tiède, chaude ou très chaude est sélectionnée.

REMARQUE : Tous les rinçages se font à l'eau froide.

REMARQUE : La vitesse d'essorage varie selon le modèle

REMARQUE : Le programme Normal est recommandé pour laver des vêtements en coton ou en lin avec un degré de saleté normal. Les certifications énergétiques gouvernementales de cette laveuse étaient basées sur le programme Normal avec Fast Spin (Essorage Rapide), Medium Soil Level (Niveau de Saleté Moyen) et toutes les sélections de Wash Temperature (Température de Lavage) offertes dans le programme. La laveuse a été testée en tant que laveuse à linge avec système de commande de remplissage d'eau automatique adaptatif. Les réglages tels que livrés sont les programmes Normal, température de lavage Warm (Tiède) et niveau Auto Water (Eau Automatique).

⚠️ AVERTISSEMENT



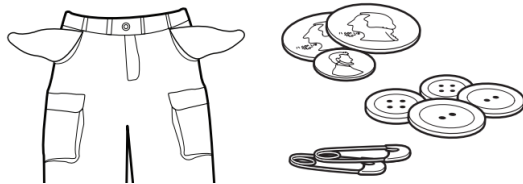
Risque d'incendie

Ne jamais mettre des articles humectés d'essence ou d'autres fluides inflammables dans la laveuse.

Aucune laveuse ne peut complètement enlever l'huile.

Ne pas faire sécher des articles qui ont été salis par tout genre d'huile (y compris les huiles de cuisson).

Le non-respect de ces instructions peut causer un décès, une explosion ou un incendie.



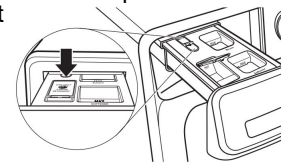
Trier et préparer les articles

- Trier les articles en fonction du programme et de la température d'eau recommandés, ainsi que de la solidité des teintures.
- Séparer les articles très sales des articles peu sales. Séparer les articles délicats des tissus résistants.
- Traiter les taches sans délai et contrôler la solidité des teintures pour tester les produits d'élimination de taches sur une couture intérieure.
- Vider les poches. Les pièces de monnaie, boutons et autres petits objets peuvent obstruer les pompes et nécessiter une intervention de dépannage.
- Fermer les fermetures à glissière, attacher les crochets, cordons et ceintures en tissu, et retirer tout accessoire et ornement non lavables.
- Réparer les déchirures pour éviter que les articles ne s'endommagent encore davantage lors du nettoyage.
- Pour une meilleure performance, utiliser un détergent Haute efficacité (HE) pour le lavage des articles volumineux.
- Lors du lavage d'articles étanches ou résistants à l'eau, charger la machine de façon uniforme. Consulter la section « Guide de programmes » pour obtenir des conseils et plus de renseignements au sujet du lavage d'articles étanches ou résistants à l'eau.
- Utiliser des sacs en filet pour aider à empêcher l'emmêlement lors du lavage d'articles délicats ou de petits articles.
- Retourner les tricotés pour éviter le boulochage. Les articles synthétiques, tricotés et articles en velours retiennent la charpie provenant des serviettes, des tapis et des tissus chenilles.
- Retirer rapidement les vêtements une fois le programme terminé pour empêcher la formation d'odeurs, réduire le froissement et empêcher les crochets métalliques, fermetures à glissière et boutons-pression de rouiller.
- Ne pas sécher les vêtements si les taches sont toujours présentes après le lavage, car la chaleur pourrait fixer les taches sur le tissu.

REMARQUE : Toujours lire et suivre les instructions des étiquettes de soin des tissus pour éviter d'endommager les articles.

Distribution de dosage optimal

Le distributeur de dosage optimale ajoute automatiquement la bonne quantité de détergent au moment approprié pour un maximum de 8 programmes. Ceci est basé sur les paramètres de concentration et la taille de la charge, le niveau de saleté et les programmes sélectionnés.



REMARQUE : La sélection de saleté importante augmentera la quantité de détergent distribuée. Les détergents HE sont conçus pour ne pas produire de bulles ni de mousse, mais la machine continue de laver efficacement les vêtements.

Le distributeur de dosage optimal ne peut pas être désactivé. Le distributeur doit être vidé de la lessive actuelle si une lessive différente/pas de lessive est souhaitée. Le distributeur de dosage optimal fonctionne uniquement avec des détergents liquides.

- Ne pas ajouter de détergent liquide/capsules de détergent à lessive/détergent en poudre supplémentaire dans la cuve/le tambour s'il y a déjà du détergent dans le distributeur pour éviter une situation excessive de mousse.
- Avant d'ajouter des capsules ou des paquets de détergent dans la cuve, vérifier si le tiroir du distributeur de dosage optimal contient déjà du détergent. Cette machine distribuera toujours le détergent à partir du tiroir de distribution de dosage optimal pour chaque programme de lavage.

Lorsque le niveau de détergent dans le distributeur est bas, le message clignotant « **Detergent Low** » (Bas Niveau de Détergent) s'affiche à l'écran. Si l'on choisit de ne pas utiliser le distributeur de dosage optimal, ce message clignotera toujours sur l'écran en raison d'un détecteur dans le port du distributeur.



Réglage du niveau de concentration

Ajuster les réglages de concentration du détergent basés sur le niveau de concentration du détergent HE utilisé.

- Vérifier la bouteille de détergent pour déterminer le niveau de concentration (2x-6x). Temp
- Appuyer longuement sur les boutons temp (température) et soil level (niveau de saleté) pour modifier le niveau de concentration. L'écran fera défiler les concentrations; relâcher les boutons une fois que la valeur de concentration appropriée apparaît (2x-6x). Spin
- Soil

REMARQUE : La valeur par défaut est définie sur 2x.

- 2x = Concentration la plus faible/quantité de détergent la plus élevée ajoutée.
- 6x = Concentration la plus élevée/quantité minimale de détergent ajoutée.

Concentration	Nombre d'onces ÷ nombre de charges
2X	1,5–2,49 (44,4 mL–73,6 mL)
3X	0,9–1,49 (26,6 mL–44,1 mL)
4X	0,7–0,89 (20,7 mL–26,3 mL)
5X	0,5–0,69 (14,8 mL–20,4 mL)
6X	0,3–0,49 (8,9 mL–14,5 mL)

L'assouplissant et l'eau de Javel peuvent être ajoutés séparément dans leurs ports appropriés, mais n'ont pas la capacité de distributeur de dosage optimal. Ils ne peuvent pas être ajoutés en vrac et ne peuvent être utilisés qu'une seule fois par charge (une charge seulement).

REMARQUE : Ne pas placer de sachets de lessive à dose unique, d'activateurs de lessive de type Oxi, d'agent de blanchiment sans danger pour les couleurs ou d'assouplissant pour tissu sous forme de cristaux dans le port du distributeur de détergent. Ces produits ne se dissoudront pas correctement.

Guía de ciclos de la lavadora de carga frontal

Los ajustes y las opciones que se muestran en negrita son los ajustes predeterminados para ese ciclo de lavado. Para un cuidado óptimo de las telas, elija el ciclo, las opciones y los ajustes más adecuados para la carga que va a lavar. Siempre lea y siga las instrucciones de las etiquetas de cuidado de las telas y los de los productos de lavandería. Evite apretar las prendas en la lavadora. La lavadora no enjuagará bien ni centrifugará correctamente si la carga está apretada. No todos los ajustes están disponibles con cada ciclo, y algunas opciones no se pueden usar al mismo tiempo. Not all options are available on all models.

ADVERTENCIA: A fin de reducir el riesgo de incendio, choque eléctrico o lesiones personales, lea las INSTRUCCIONES IMPORTANTES DE SEGURIDAD que se encuentran en el Manual del propietario, antes de usar el electrodoméstico.

Artículos a lavar:	Ciclo:	Temperature (Temperatura)	Velocidad de centrifugado	Options (Opciones):	Descripción:
Prendas de algodón, lino, sábanas y cargas de prendas mixtas con suciedad normal.	Normal	Cold (Fría) Cool (Fresca) Warm (Tibia) Very Warm (Muy tibia) Hot (Caliente)	Off (Apagado) Medium (Medio) Medium Fast (Medio rápido) Fast (Rápido)	Steam (vapor)** Extra Rinse (Enjuague adicional) Fresh Hold®/ Fresh Spin™ Extra Power (Potencia extra)	Este ciclo combina una rotación media y un centrifugado a velocidad extra alta. Este ciclo ha sido diseñado para ofrecer la máxima eficiencia energética.
Telas resistentes que no destiñen y prendas con suciedad profunda.	Heavy Duty (Intenso)	Cold (Fría) Cool (Fresca) Warm (Tibia) Very Warm (Muy tibia) Hot (Caliente)	Off (Apagado) Slow (Lenta) Medium (Medio) Medium Fast (Medio rápido) Fast (Rápido)	Steam (vapor)** Extra Rinse (Enjuague adicional) Fresh Hold®/ Fresh Spin™ Extra Power (Potencia extra)	Una rotación del tambor a velocidad alta y un centrifugado final a velocidad extra alta ofrece una limpieza óptima y reduce los tiempos de secado.
Tejido blanco y prendas con suciedad profunda.	Whites (Ropa blanca)	Cold (Fría) Cool (Fresca) Warm (Tibia) Very Warm (Muy tibia) Hot (Caliente)	Off (Apagado) Slow (Lenta) Medium (Medio) Medium Fast (Medio rápido) Fast (Rápido)	Steam (vapor)** Extra Rinse (Enjuague adicional) Fresh Hold®/ Fresh Spin™ Extra Power (Potencia extra)	Utiliza un tiempo de lavado más prolongado con rotación a alta velocidad, enjuague adicional y un centrifugado a velocidad extra rápida para ofrecer una limpieza y un enjuague óptimos cuando se utiliza un blanqueador.
Toallas y paños resistentes	Toallas	Cold (Fría) Cool (Fresca) Warm (Tibia) Very Warm (Muy tibia) Hot (Caliente)	Off (Apagado) Slow (Lenta) Medium (Medio) Medium Fast (Medio rápido) Fast (Rápido)	Steam (vapor)** Extra Rinse (Enjuague adicional) Fresh Hold®/ Fresh Spin™ Extra Power (Potencia extra)	Este ciclo también ofrece agitación veloz, un tiempo de lavado más prolongado, aclarado normal y centrifugado a velocidad extra alta para acortar el tiempo de secado.
Elementos grandes como bolsas para dormir, edredones pequeños y chaquetas.	Objetos voluminosos	Cold (Fría) Cool (Fresca) Warm (Tibia) Very Warm (Muy tibia) Hot (Caliente)	Off (Apagado) Slow (Lenta) Medium (Medio) Medium Fast (Medio rápido) Fast (Rápido)	Steam (vapor)** Extra Rinse (Enjuague adicional) Fresh Hold®/ Fresh Spin™ Extra Power (Potencia extra)	Utilice este ciclo para lavar artículos grandes como chaquetas y edredones pequeños. La lavadora se llenará con el agua suficiente para mojar la carga antes de comenzar el período de lavado. No cargue el tambor de manera apretada.

Artículos a lavar:	Ciclo:	Temperature (Temperatura)	Velocidad de centrifugado	Options (Opciones):	Descripción:
Cargas pequeñas de 2 a 4 prendas con suciedad superficial.	Quick Wash (Lavado rápido)	Cold (Fría) Cool (Fresca) Warm (Tibia) Very Warm (Muy tibia) Hot (Caliente)	Off (Apagado) Slow (Lenta) Medium (Medio) Medium Fast (Medio rápido) Fast (Rápido)	Steam (vapor)** Extra Rinse (Enjuague adicional) Fresh Hold®/ Fresh Spin™ Extra Power (Potencia extra)	Para cargas pequeñas (de 2 a 4 elementos) que se necesiten de forma inmediata. Este ciclo combina una agitación veloz, un tiempo de lavado corto y un exprimido a velocidad extra alta para acortar el tiempo de secado.
Telas finas, lencería, suéteres y camisas, blusas, pantalones y faldas con suciedad ligera	Delicados	Cold (Muy fría) Cool (Fresca) Warm (Tibia) Very Warm (Muy tibia) Hot (Caliente)	Off (Apagado) Slow (Lenta) Medium (Medio) Medium Fast (Medio rápido) Fast (Rápido)	Steam (vapor)** Extra Rinse (Enjuague adicional) Fresh Hold®/ Fresh Spin™ Extra Power (Potencia extra)	Este ciclo combina una rotación y un centrifugado a baja velocidad para el cuidado especial del tejido y reducir las arrugas.
Camisas, blusas, pantalones, ropa interior y vestidos con suciedad superficial.	Wrinkle Control (Control de arrugas)	Cold (Fría) Cool (Fresca) Warm (Tibia) Very Warm (Muy tibia) Hot (Caliente)	Off (Apagado) Slow (Lenta) Medium (Media) Medium Fast (Medio rápido) Fast (Rápido)	Steam (vapor)** Extra Rinse (Enjuague adicional) Fresh Hold®/ Fresh Spin™ Extra Power (Potencia extra)	Este ciclo combina una rotación y un centrifugado a baja velocidad para el cuidado especial del tejido y reducir las arrugas.
Prendas, ropa de cama y toallas que requieran desinfección.	Sanitize (Higienizar)	Hot (Caliente)	Off (Apagado) Slow (Lenta) Medium (Medio) Medium Fast (Medio rápido) Fast (Rápido)	Steam (vapor)** Extra Rinse (Enjuague adicional) Fresh Hold®/ Fresh Spin™ Extra Power (Potencia extra)	Este elimina el 99,99% de las bacterias más comunes que se pueden encontrar en prendas, sábanas y toallas. La temperatura de lavado extracaliente asegura la desinfección. Revise las temperaturas de lavado recomendadas para sus prendas. Las bacterias probadas fueron K. pneumonia, P. aureginosa y S. aureus.
Prendas informales de colores vivos u oscuros y cargas mixtas	Colors (Ropa de color)	Cold (Muy fría)	Off (Apagado) Medium (Medio) Medium Fast (Medio rápido) Fast (Rápido)	Extra Rinse (Enjuague adicional) Fresh Hold®/ Fresh Spin™ Extra Power (Potencia extra)	El agua fría con una acción de lavado adicional retira las manchas con suavidad a la vez que cuida las telas. Pueden regularse los ajustes como se desee, pero solo deberán usarse ajustes con agua fría.
De 2 a 4 prendas sintéticas, uniformes deportivos o prendas de trabajo con suciedad ligera.	Overnight Wash & Dry (lavado y secado nocturno)	Cold (Fría) Cool (Fresca) Warm (Tibia) Very Warm (Muy tibia) Hot (Caliente)	Fast (Rápido)	Steam (vapor)** Extra Rinse (Enjuague adicional) Fresh Spin®/ Fresh Hold (Centrifugado fresco/ Mantener fresco)™ Extra Power (Potencia extra)	Este ciclo corto de lavado ofrece un centrifugado a velocidad muy alta, seguido por una rotación intermitente con activación del ventilador para hacer circular el aire entre las prendas.

Artículos a lavar:	Ciclo:	Temperature (Temperatura)	Velocidad de centrifugado	Options (Opciones):	Descripción:
Carga de prendas mojada.	Drain & Spin (Desagote y centrifugado)	N/D	Off (Apagado) Slow (Lenta) Medium (Medio) Medium Fast (Medio rápido) Fast (Rápido)	Extra Rinse (Enjuague adicional) Fresh Hold®/ Fresh Spin™	Seleccione "Drain & Spin" (desagüe y centrifugado) para eliminar el exceso de agua de la carga. La velocidad de centrifugado se puede fijar en un ajuste más bajo.
Ninguna prenda en la lavadora	Clean washer with affresh (Limpiar la lavadora con affresh®)	N/D	N/D	N/D	Use este ciclo cada 30 lavados para mantener el interior de la lavadora fresco y limpio. Este ciclo usa un nivel de agua más alto. Úselo con la tableta limpiadora para lavadoras affresh® o con blanqueador líquido con cloro para limpiar a fondo el interior de su lavadora. Este ciclo no debe interrumpirse. Consulte « Cuidado de la lavadora » en la sección de « Mantenimiento y cuidado de la lavadora » en el Manual del propietario. IMPORTANTE: No coloque prendas ni otros elementos en la lavadora durante el ciclo Clean Washer with affresh®. Use este ciclo con la tina de lavado vacía.

**La opción « Steam » solo está disponible si se selecciona una temperatura de agua alta, muy alta o caliente.

NOTA: Todos los enjuagues son con agua fría.

NOTA: La velocidad del centrifugado varía según el modelo.

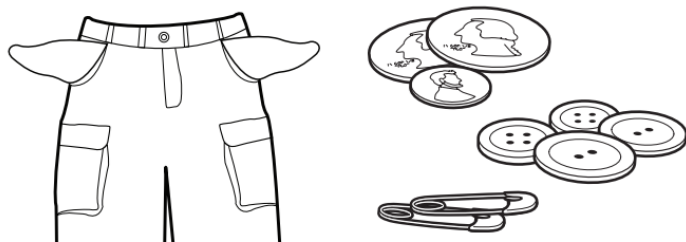
NOTA: Se recomienda el ciclo Normal para el lavado de prendas de algodón y lino con suciedad normal. Las certificaciones gubernamentales de energía de esta lavadora se basaron en el ciclo Normal con Fast Spin (Centrifugado Rápido) , Medium Soil Level (Nivel de Suciedad Medio) y todas las selecciones de Wash Temperature (Temperatura De Lavado) ofrecidas en el ciclo. Se probó como una lavadora de ropa con sistema de control de llenado de agua automático y adaptativo. Las configuraciones de fábrica son ciclo Normal, temperatura de lavado Warm (Tibia) y nivel Auto Water (Agua Automática).

⚠️ ADVERTENCIA



Peligro de incendio

- Nunca coloque en la lavadora artículos que estén humedecidos con gasolina o cualquier otro líquido inflamable.**
- Ninguna lavadora puede eliminar completamente el aceite.**
- No seque ningún artículo que haya tenido alguna vez cualquier tipo de aceite (incluyendo aceites de cocina).**
- No seguir estas instrucciones puede ocasionar la muerte, explosión o incendio.**



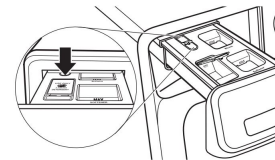
Seleccione y prepare las prendas

- Seleccione los artículos según el ciclo recomendado, la temperatura del agua y la resistencia a perder el color.
- Seleccione los artículos con mucha suciedad de los que tienen poca suciedad. Separe los artículos delicados de las telas resistentes.
- Trate las manchas en cuanto sea posible y revise la resistencia a perder el color probando los productos para quitar manchas en una costura interior.
- Vacíe los bolsillos. Las monedas, los botones o cualquier objeto pequeño puede obstruir las bombas y podría ser necesario llamar al servicio técnico.
- Cierre las cremalleras, abroche los ganchos, ate los cordones y las fajas, y quite los accesorios y adornos que no sean lavables.
- Remiende lo que esté roto y desgarrado para evitar más daños a los artículos durante el lavado.
- Para un rendimiento óptimo, use detergente de alto rendimiento (HE) para lavar artículos voluminosos.
- Cuando lave artículos impermeables o resistentes al agua, cargue de modo parejo. Consulte la "Guía de ciclos" para obtener consejos y más información sobre cómo lavar artículos impermeables o resistentes al agua.
- Use bolsas de malla para prendas para ayudar a prevenir enredos cuando lave artículos delicados o pequeños.
- Dé vuelta las prendas tejidas para evitar que se formen pelusas. Separe las prendas que atraen las pelusas de las que las sueltan. A las telas sintéticas, los tejidos y la pana se les pega la pelusa de las toallas, los tapetes y la felpilla.
- Saque las prendas inmediatamente después de que se haya terminado el ciclo para evitar olores, reducir la formación de arrugas y evitar que se oxiden los ganchos de metal, las cremalleras y los broches a presión.
- No seque las prendas si aún hay manchas después del lavado ya que el calor puede hacer las manchas permanentes.

NOTA: Siempre lea y siga las instrucciones de la etiqueta de cuidado de las telas para evitar daños a sus artículos.

Dosificador de dosis óptima

El dosificador de dosis óptima añade automáticamente la cantidad correcta de detergente en el momento adecuado para un máximo de 8 ciclos. Esto se basa en los ajustes de concentración y en el tamaño de la carga, el grado de suciedad y los ciclos seleccionados.



NOTA: La selección de Heavy Soil (Suciedad Profunda) aumentará la cantidad de detergente dispensado. Los detergentes de alto rendimiento (HE) están diseñados para no producir burbujas/espuma, pero la máquina sigue lavando eficazmente la ropa.

El dosificador de dosis óptima no se puede desactivar. El dosificador debe vaciarse del detergente actual si se desea un detergente diferente/sin detergente. El dosificador de dosis óptima solo funciona con detergentes líquidos.

- No añada detergente líquido, detergente en pastillas o detergente en polvo adicional a la cuba o al tambor si ya hay detergente en el dosificador para evitar que se produzca un exceso de espuma.
- Antes de añadir cápsulas o paquetes a la cuba, compruebe si el cajón dosificador de dosis óptima ya contiene detergente. Esta máquina siempre dispensará detergente desde el cajón dosificador de dosis óptima para cada ciclo de lavado.

Cuando el detergente del dosificador automático se está agotando, la pantalla parpadeará con "**Detergent Low**" (Detergente Bajo). Si decide no utilizar el dosificador de dosis óptima, este seguirá parpadearando en la pantalla debido a un sensor en el puerto del dosificador.

Detergent Low

Ajuste del nivel de concentración

Ajuste la concentración de detergente en función del nivel de concentración del detergente de alto rendimiento (HE) utilizado.

- Compruebe el nivel de concentración en la botella de detergente (2x-6x).
- Mantenga presionados los botones temp + soil level (temperatura + grado de suciedad) para cambiar el nivel de concentración. La pantalla irá pasando por las concentraciones; suelte los botones una vez que aparezca el valor de concentración adecuado (2x-6x).

Temp

Spin

Soil

NOTA: El valor predeterminado es 2x.

- 2x = Menor concentración/mayor cantidad de detergente añadida.
- 6x = Mayor concentración/menor cantidad de detergente añadida.

Concentración	Cantidad en onzas ÷ número de cargas
2X	1,5–2,49 (44,4 mL–73,6 mL)
3X	0,9–1,49 (26,6 mL–44,1 mL)
4X	0,7–0,89 (20,7 mL–26,3 mL)
5X	0,5–0,69 (14,8 mL–20,4 mL)
6X	0,3–0,49 (8,9 mL–14,5 mL)

El suavizante de telas y la lejía pueden añadirse por separado a sus puertos correspondientes, pero no tienen la función del dosificador de dosis óptima. No pueden añadirse a granel y solo pueden utilizarse una vez por carga (una sola carga).

NOTA: No agregue paquetes de detergente de lavandería de una dosis, productos Oxi para realzar el lavado, blanqueador no decolorante ni cristales de suavizante textil al puerto del dosificador de detergente. No se dosificará correctamente.