


# Dryer Quick Start Guide

## OPERATING INSTRUCTIONS


**⚠ WARNING**



**Fire Hazard**

No washer can completely remove oil.  
Do not dry anything that has ever had any type of oil on it (including cooking oils).  
Items containing foam, rubber, or plastic must be dried on a clothesline or by using an Air Cycle.  
Failure to follow these instructions can result in death or fire.

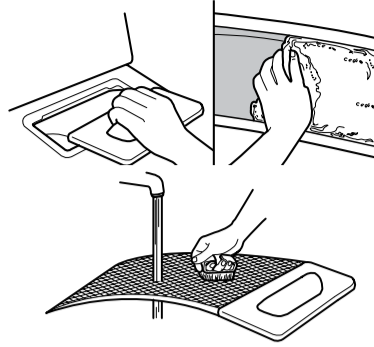
**⚠ WARNING**



**Explosion Hazard**

Keep flammable materials and vapors, such as gasoline, away from dryer.  
Do not dry anything that has ever had anything flammable on it (even after washing).  
Failure to follow these instructions can result in death, explosion, or fire.

### Step 1. Clean Lint Screen



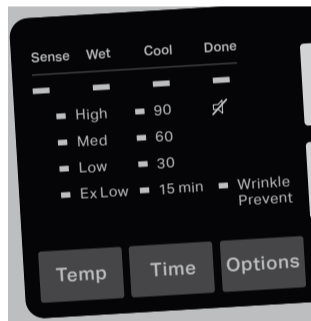
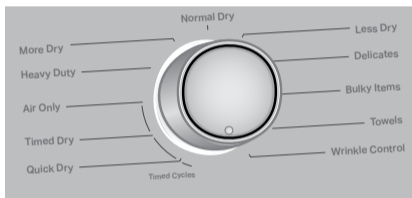
### Step 2. Load Clothes; then Close Door



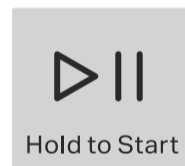
### Step 3. Press Power Button



### Step 4. Select Cycle and Settings



### Step 5. Press, Hold, & Release "Hold to Start" Button



## Cycle Guide – Normal Cycle

**SENSOR DRY** - Senses moisture in the load or air temperature and shuts off when the load reaches the selected dryness level.  
Not all cycles and settings are available on all models.

Items to Dry:	Cycle:	Temperature:	Description:
Jeans, heavy work clothes, towels	Heavy Duty	High <b>Medium</b> Low Extra Low	Automatic cycles give the best drying in the shortest time. Drying time varies based on fabric type, load size, and dryness setting.
Work clothes, medium-weight fabrics, sheets	Normal Dry	High <b>Medium</b> Low Extra Low	Select a drying temperature based on the fabrics in your load. If you are unsure of the temperature to select for a load, select the lower setting rather than the higher setting.
Casual, shirts, pants, lightweight items, synthetics, delicates, athletic-wear	Wrinkle Control	High Medium <b>Low</b> Extra Low	

**NOTE:** This clothes dryer's, Government energy certifications were based on the Timed Dry Cycle, and Maximum Drying Temperature Setting. The as - shipped defaults of Normal Dryness, Wrinkle Prevent Off, were used.

**NOTE:** If loads do not seem as dry as you would like, select More Dry the next time you dry a similar load. If loads seem drier than you like, select Less Dry the next time you dry a similar load.

## Online Ordering Information

For detailed installation instruction and maintenance information, winter storage, and transportation tips, please see the Owner's Manual included with your machine.

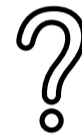
For information on any of the following items, the full cycle guide, warranty, detailed product dimensions, or for complete instructions for use and installation, please visit <https://www.maytag.com/owners>, or in Canada <https://www.maytag.ca/owners>. This may save you the cost of a service call.



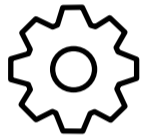
**REGISTER PRODUCT**



**MANUALS & DOWNLOADS**



**TROUBLESHOOTING & FAQ**



**REPLACEMENT PARTS**



**ADD SERVICE PLAN**



**SCHEDULE SERVICE**



**FILTERS**



**REBATE & PROMOS**

**WARNING:** To reduce the risk of fire, electric shock, or injury to persons, read the IMPORTANT SAFETY INSTRUCTIONS, located in your appliance's Owner's Manual, before operating this appliance.

## Button Descriptions

### 1. POWER

Press "Power" button to turn on/off or to stop/cancel a cycle.

### 2. CYCLE KNOB

Turn knob to select desired cycle.

When using an Automatic Dry cycle the sensors will monitor moisture and heat levels and automatically stop the cycle at the right time.

When using a Timed Cycle, the length of time for the cycle to run by pressing the Time button (15, 30, 60, and 90 minutes). See online "Cycle Guide" for detailed cycle descriptions.

### 3. START/PAUSE

Press, hold, and release the "Hold to Start" button to start the cycle.

Press during a cycle to pause it. Press, hold, and release to resume cycle.

### 4. STATUS INDICATOR LIGHTS

Monitors and displays the cycle progress from Sensing to Done.

### 5. CYCLE OPTIONS AND MODIFIERS

#### TEMPERATURE

Press "Temp" Button to modify the cycle's available temperature. (Extra Low, Low, Medium, and High)

#### TIME (Air Only, Timed Dry, and Quick Dry Cycles only)

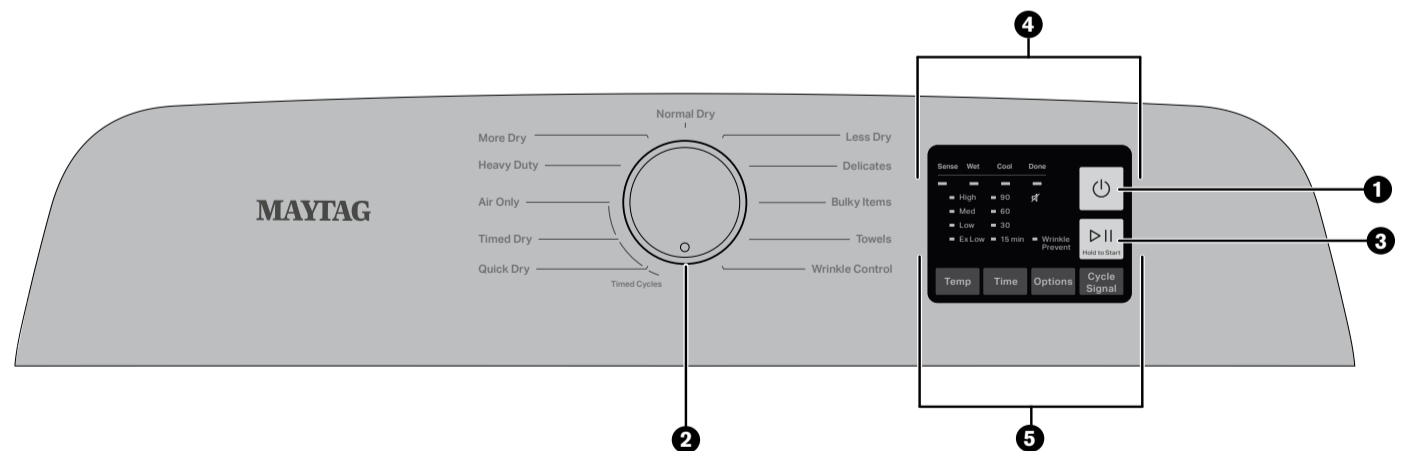
Press "Time" Button to modify the time for the times cycle between 15, 30, 60, and 90 minutes.

#### WRINKLE PREVENT

Press "Options" Button to turn on/off the wrinkle prevent option. Wrinkle prevent adds up to 150 minutes of periodic tumbling and heat to help reduce wrinkles.

#### CYCLE SIGNAL

Press "Cycle Signal" Button to turn the signal indicating the end of drying cycle on and off.

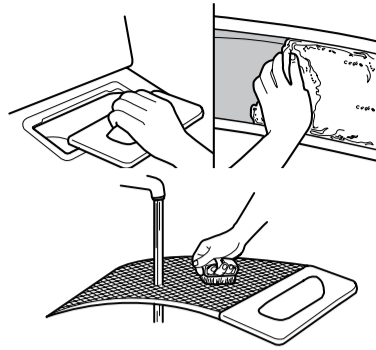


Not all features, cycles, and options are available on all models. Appearance may vary.

# Guide de démarrage rapide de la sècheuse

## INSTRUCTIONS D'UTILISATION

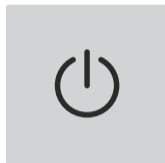
### Étape 1. Nettoyer le filtre à charpie



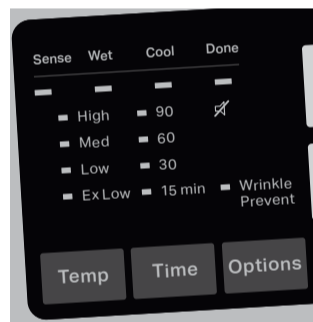
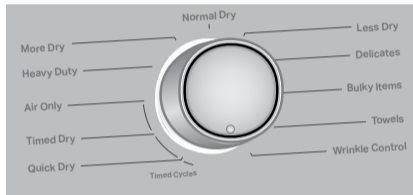
### Étape 2. Charger les vêtements, puis fermer la porte



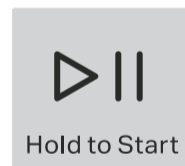
### Étape 3. Appuyer sur le bouton Power (alimentation)



### Étape 4. Sélectionner le programme et les réglages



### Étape 5. Maintenir enfoncé, puis relâcher le bouton «Hold to Start» (mise en marche)



## Guide des programmes – programme Normal

**SENSOR DRY (séchage par détection)** — Détecte l'humidité présente dans la charge ou la température de l'air et arrête le programme lorsque la charge atteint le niveau de séchage sélectionné. Certains programmes ne sont pas offerts sur certains modèles.

Articles à sécher :	Programme :	Température :	Description :
Jeans, vêtements de travail lourds, serviettes	Heavy Duty (service intense)	High (élevée) <b>Medium (moyenne)</b> Low (basse) Extra Low (très basse)	Les programmes automatiques offrent un séchage idéal en un temps record. La durée de séchage varie en fonction du type de tissu, de la taille de la charge et du réglage de niveau de séchage.
Vêtements de travail, tissus de poids moyen, draps	Normal Dry (normalement sec)	High (élevée) <b>Medium (moyenne)</b> Low (basse) Extra Low (très basse)	Choisir une température de séchage en fonction des tissus de votre charge. Si on hésite sur la température à sélectionner pour une charge donnée, choisir un réglage inférieur plutôt qu'un réglage supérieur.
Articles ordinaires, pantalons, articles légers, synthétiques, délicats, vêtements de sport	Wrinkle Control (commande antifroissement)	High (élevée) Medium (moyenne) <b>Low (basse)</b> Extra Low (très basse)	

**REMARQUE :** La certification énergétique gouvernementale de cette sècheuse est basée sur le programme Timed Dry (séchage minuté) avec réglage de température de séchage maximum. Les valeurs par défaut configurées à l'usine pour le programme Normal Dryness (Sécheresse normale), Wrinkle Prevent (antifroissement) off (désactivé) ont été utilisées.

**REMARQUE :** Si les charges ne semblent pas aussi sèches que désiré, sélectionner More Dry (plus sec) lors du prochain séchage d'une charge semblable. Si la charge semble plus sèche que désiré, sélectionner Less Dry (moins sec) lors du prochain séchage d'une charge semblable.

### Informations de commande en ligne

Pour obtenir des instructions d'installation et des informations d'entretien et d'hivernisation détaillées, ainsi que des conseils pour le transport, consulter le Manuel d'utilisation inclus avec votre machine.

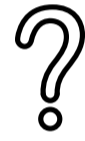
Pour obtenir des informations sur l'un des points suivants : guide complet des programmes, garantie, dimensions détaillées du produit ou instructions complètes d'utilisation et d'installation, visiter le <https://www.maytag.com/owners> ou au Canada le <https://www.maytag.ca/owners>. Cette vérification peut aider à économiser le coût d'une intervention de dépannage.



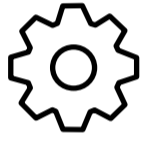
ENREGISTRER PRODUIT



MANUELS ET TÉLÉCHARGEMENTS



DÉPANNAGE ET FAQ



PIÈCES DE RECHANGE



AJOUTER UN PLAN DE SERVICE



PRENDRE RENDEZ-VOUS



FILTRES



RABAIS ET PROMOTIONS

Cependant, si vous avez besoin d'aide supplémentaire, utiliser les coordonnées suivantes selon la région appropriée.

États-Unis :  
**1-800-344-1274**

Maytag Brand Appliances  
Centre pour l'eXpérience de la clientèle  
553 Benson Road  
Benton Harbor, MI 49022-2692

Canada :  
**1-800-688-2002**

Maytag Brand Appliances  
Customer eXperience Centre  
200-6750 Century Ave.  
Mississauga, Ontario L5N 0B7

⚠️ AVERTISSEMENT

Risque d'incendie

**Aucune laveuse ne peut complètement enlever l'huile.**

**Ne pas faire sécher des articles qui ont été salis par tout genre d'huile (y compris les huiles de cuisson).**

**Les articles contenant mousse, caoutchouc ou plastique doivent être séchés sur une corde à linge ou par le programme de séchage à l'air.**

**Le non-respect de ces instructions peut causer un décès ou un incendie.**

⚠️ AVERTISSEMENT

Risque d'explosion

**Garder les matières et les vapeurs inflammables, telle que l'essence, loin de la sècheuse.**

**Ne pas faire sécher un article qui a déjà été touché par un produit inflammable (même après un lavage).**

**Le non-respect de ces instructions peut causer un décès, une explosion ou un incendie.**

**AVERTISSEMENT :** Pour réduire le risque d'incendie, de décharge électrique ou de blessures, lire les INSTRUCTIONS IMPORTANTES DE SÉCURITÉ du guide d'utilisation de votre appareil avant de faire fonctionner cet appareil.

## Description des boutons

### 1. POWER (alimentation)

Appuyer «Power» bouton pour activer/désactiver ou pour arrêter/annuler un programme.

### 2. BOUTON DE PROGRAMME

Tourner ce bouton pour sélectionner le programme souhaité. Lors de l'utilisation du programme Automatic Dry (séchage automatique), les capteurs vérifieront les niveaux d'humidité et de chaleur et arrêteront automatiquement le programme au bon moment. Lors de l'utilisation d'un programme minuté, la durée d'un programme est obtenue en appuyant sur le bouton Time (durée) (15, 30, 60 ou 90 minutes). Voir le «Guide des cycles» en ligne pour des descriptions détaillées des cycles.

### 3. START/PAUSE (mise en marche/pause)

Enfoncer, puis relâcher le bouton «Hold to Start» pour mettre un programme en marche. Appuyer sur pendant un programme en cours pour le mettre en pause. Maintenir enfoncé, puis relâcher pour reprendre le programme.

### 4. Témoins d'état

Surveille et affiche la progression du programme, de l'étape de détection à la fin du programme.

### 5. OPTIONS DU PROGRAMME ET MODIFICATEURS

#### TEMPERATURE (température)

Appuyer «Temp» bouton pour modifier les températures offertes sur le programme. (Extra Low [très basse], Low [basse], Medium [moyenne] et High [élevée])

#### TIME (durée) (Air Only [air seulement], Timed Dry [séchage minuté] et Quick Dry Cycle [cycle de séchage rapide] seulement)

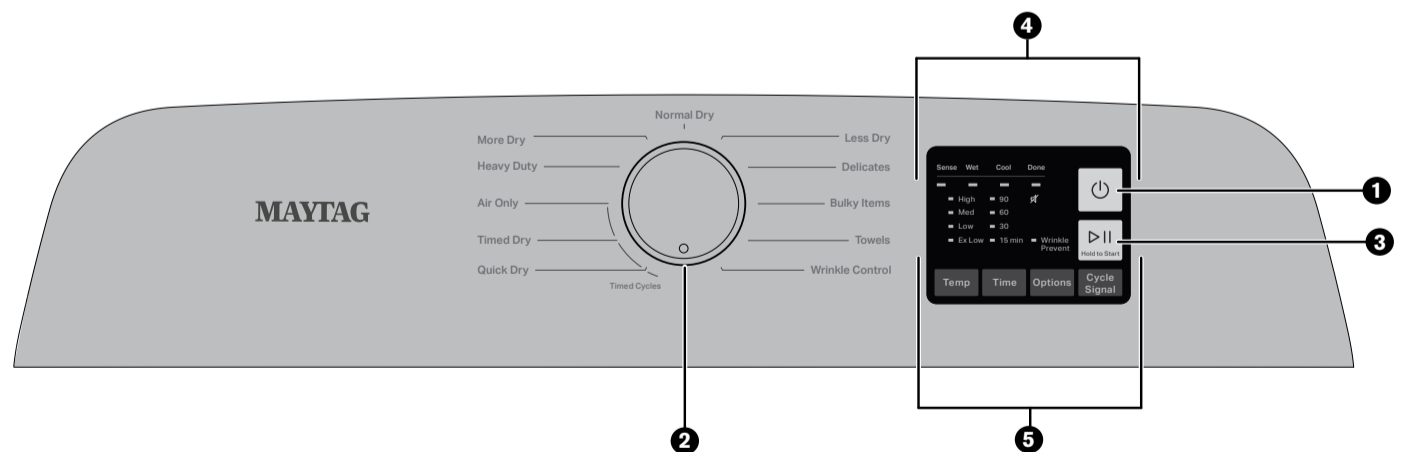
Appuyer «Time» bouton pour modifier la durée d'un programme minuté et passer entre 15, 30, 60 et 90 minutes.

#### WRINKLE PREVENT (antifroissement)

Appuyer «Options» bouton pour activer/désactiver l'option Wrinkle Prevent (antifroissement). L'option Wrinkle Prevent (antifroissement) ajoute jusqu'à 150 minutes de culbutage périodique et de chaleur afin d'aider à réduire le froissement.

#### CYCLE SIGNAL (signal de programme)

Appuyer «Cycle Signal» bouton pour activer/désactiver le signal sonore de fin d'un programme de séchage.



Les fonctions, programmes et options ne sont pas tous offerts sur tous les modèles. L'apparence peut varier.