

# Dryer Quick Start Guide

## OPERATING INSTRUCTIONS

### ⚠ WARNING



#### Fire Hazard

No washer can completely remove oil.

Do not dry anything that has ever had any type of oil on it (including cooking oils).

Items containing foam, rubber, or plastic must be dried on a clothesline or by using an Air Cycle.

Failure to follow these instructions can result in death or fire.

### ⚠ WARNING



#### Explosion Hazard

Keep flammable materials and vapors, such as gasoline, away from dryer.

Do not dry anything that has ever had anything flammable on it (even after washing).

Failure to follow these instructions can result in death, explosion, or fire.

**WARNING:** To reduce the risk of fire, electric shock, or injury to persons, read the IMPORTANT SAFETY INSTRUCTIONS, located in your appliance's Owner's Manual, before operating this appliance.

## Button Descriptions

### 1. POWER/CANCEL

Touch to turn the dryer on and off. Touch to stop/cancel a cycle at any time.

### 2. HOME

Touch this button and the LCD screen will show the home screen, where you can select your cycle, settings, and options.

### 3. FAVORITES

Stores and accesses your favorite cycles, and also accesses a history of recently run cycles.

### 4. LCD DISPLAY

Use this screen to select cycle, settings, options, etc. Swiping the screen gives access to five frequently run cycles.

### MODIFIERS

First select a cycle from the "What to Dry" (Automatic Cycles) and then select the "How to Dry" to get the best combination cycle available for the type of items you are going to dry. See the online "Cycle Guide" for more information.

### Automatic Cycles

You can select a different dryness level, depending on your load. Touch Set Auto-Drying Level; then touch the screen to choose between More, Normal, or Less to adjust the dryness level at which the dryer will shut off. Dryness level can be changed in the first 5-8 minutes of the cycle.

Automatic cycles give the best drying in the shortest time. Drying time varies based on fabric type, load size, and dryness setting.

**NOTE:** Automatic Cycles will give you up to 4 temperatures to adjust and it varies, depending on the "What to Dry" or "How to Dry" selections that have been made.

### Timed Dry

When you select Timed Dry, the default time appears in the display. To change the drying times, touch Timed Dry or Quick Dry, then touch the screen to choose a new drying time. Touch Temperature then the screen to adjust the default temperature.

### Wrinkle Shield™ Option

If you will be unable to remove a load immediately, touch Wrinkle Shield™ to add up to 150 minutes of periodic tumbling to help reduce wrinkling. Touch Wrinkle Shield™ option, then touch "ON" to activate this option. Wrinkle Shield™ option may be ended at any time by touching the "X" on the touch screen to the right of the estimated time remaining.

### OPTIONS

From the home screen, touch the Options icon (at upper right of screen) and the Options screen will show Static Reduce, Damp Dry Signal, and/or EcoBoost™ (depending on the cycle).

**NOTE:** Not all options and settings are available with all cycles.

### Damp Dry Signal

Touch to select the Damp Dry Signal on or off. When selected, a series of beeps will sound when the load is damp, but not completely dry. This will allow you to take clothes out of the load that do not need to dry completely. The Damp Dry Signal is selected as a default for the Bulky Items cycles, as a reminder to manually reposition bulky loads midway through the cycle. This option is not available for all cycles. See the online "Cycle Guide" for details.

### Static Reduce (on some models only)

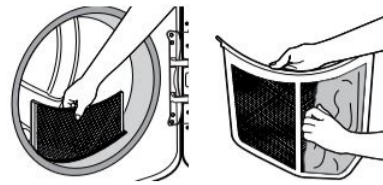
Touch to add this option to selected Automatic Cycles. The dryer will automatically tumble, pause, and introduce a small amount of moisture into the load to help reduce static. This option adds approximately 3 minutes to the total cycle time.

### EcoBoost™ Option

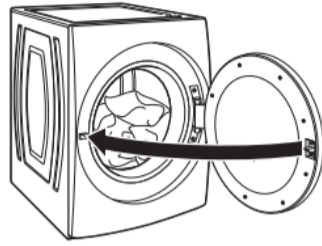
Touch to activate the EcoBoost™ option, which allows you to increase your energy savings by using a slightly lower heat level. This will increase dry times. The EcoBoost™ option is only available on the Regular/Normal cycle and defaults on.

W11550668A

### Step 1. Clean Lint Screen



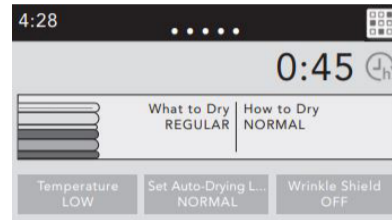
### Step 2. Load Clothes



### Step 3. Turn Power On



### Step 4. Close Door; then Select Cycle and Settings



### Step 5. Press START/PAUSE



### 5. REMOTE ENABLE

Press the Remote Enable button any time you want to use the Wi-Fi app. Pressing the button locks out the LCD screen and you will be prompted with a message about the dryer waiting for input from the app. To exit this mode, press the Remote Enable button again.

### 6. TOOLS

The Tools button gives access to many other settings, utility cycles, preferences, and information. Touch the Tools button to access the Tools screen. Scroll down with your finger to access all of the selections.

### Control Lock

Press this icon to lock the controls. Swipe up to unlock.

### Mute

Press this icon to mute or unmute sounds.

### UTILITY CYCLE

#### Steam Refresh

Select Steam Refresh to reduce odors and light wrinkles in dry loads consisting of wrinkle-free cotton, cotton-polyester blends, common knits, and synthetics. If you will be unable to remove a load immediately, touch Wrinkle Shield™ to add up to 150 minutes of periodic tumbling. You may select the "+ Steam" setting to add a short steam cycle after 60 minutes to help smooth out wrinkles.

**NOTE:** The Control Lock function may be enabled when recovering from a power failure. To unlock the control, touch and hold Control Lock for at least 3 seconds.

### Preferences

Press to access Times and Dates, Sound Volume, Display Settings, and Regional. Follow the screen prompts.

## Cycle Guide - Normal Cycle

This dryer has a unique user interface to help you select the best cycle you need for your load. The "What to Dry" "How to Dry" layout guides you to the optimal cycle in two easy steps: First determine what items are in the load that you are trying to dry. Use that to guide your "What to Dry" selection. Then determine how you want the dryer to dry them and select the appropriate "How to Dry" selection. Modifiers are preset for the items being dried, but can be changed if desired. To get the most energy savings and enhanced fabric care from your dryer, use the Automatic cycles. These cycles measure the drying air temperature and moisture levels to turn the dryer off once the load reaches the selected dryness level. Dryer performance and results may vary with service voltage less than 240 V.

| Items to Dry:  | "What to Dry":   | "How to Dry": | Description:  |
|--|--|---------------|---|
| T-shirts, Lingerie, Blankets, White Napkins, Athletic, Dish cloths | Regular, Delicate, Bulky Items, Whites, Colors, Towels | Normal        | Automatic Sensor Cycle stops when dryness level is reached. |

**NOTE:** Government energy certifications for this model were based on the Regular + Normal Cycle, Highest temperature setting, Normal Dryness Level, EcoBoost™ On. The as-shipped defaults were the same as the Government Energy Certification Settings except the default Temperature Setting of Medium was adjusted to the Highest temperature setting. Cycles that are available for post-sale download may use more energy than the Normal cycle, upon which the energy use rating of this dryer is based upon.

For detailed installation instruction and maintenance information, winter storage, and transportation tips, please see the Owner's Manual included with your machine.

## Online Ordering Information

For information on any of the following items, a full cycle guide, warranty, detailed product dimensions, or for complete instructions for use and installation, please visit <https://www.whirlpool.com/owners>, or in Canada <https://www.whirlpool.ca/owners>. This may save you the cost of a service call.

| Register Product | Schedule Service | How To's & FAQ | Manuals & Downloads |
|------------------|------------------|----------------|---------------------|
|                  |                  |                |                     |
| Add Service Plan | Parts            | Filters        | Accessories         |
|                  |                  |                |                     |

However, if you need to contact us, use the information listed below for the appropriate region.

United States:  
**1-866-698-2538**  
 Whirlpool Brand Home Appliances  
 Customer eXperience Center  
 553 Benson Road  
 Benton Harbor, MI 49022-2692

Canada:  
**1-800-807-6777**  
 Whirlpool Brand Home Appliances  
 Customer eXperience Centre  
 200-6750 Century Ave.  
 Mississauga, Ontario L5N 0B7

### Wi-Fi

Touch and hold Wi-Fi Connect for 3 seconds during the initial connection of the dryer to your home Wi-Fi network. If the dryer is in a Smart Delay, touch Wi-Fi Connect to override the delay and begin a dry cycle immediately.

### Info

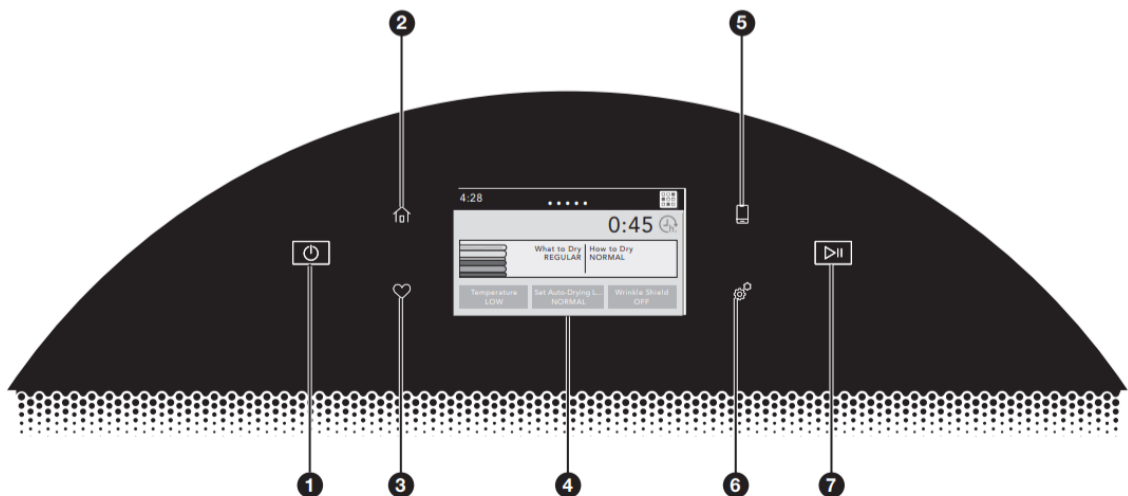
Press to access Service & Support, Store Demo Mode, Restore Factory, Wi-Fi Terms and Conditions, and Software Terms and Conditions. Follow the screen prompts.

### 7. START/PAUSE

Touch and hold to start, or touch to pause a cycle. When the dryer drum begins to move, release the Start/Pause button. Continuing to hold the Start/Pause button after the dryer has started will cause the dryer to stop.

## Internet Connectivity Guide

Connectivity requires Wi-Fi and account creation. App features and functionality subject to change. Data rates may apply. Once installed, launch the app. You will be guided through the steps to set up a user account and to connect your appliance. If you have any problems or questions, call Whirlpool® Corporation Connected Appliances at **1-866-333-4591**.



Not all features, cycles, and options are available on all models. Appearance may vary.

**NOTE:** The control panel features a sensitive surface that responds to a light touch of your finger. To ensure your selections are registered, touch the control panel with your finger tip, not your fingernail. When selecting a setting or option, simply touch its name.

# Guide de démarrage rapide de la sècheuse

## INSTRUCTIONS D'UTILISATION

### AVERTISSEMENT



#### Risque d'incendie

Aucune laveuse ne peut complètement enlever l'huile.

Ne pas faire sécher des articles qui ont été salis par tout genre d'huile (y compris les huiles de cuisson).

Les articles contenant mousse, caoutchouc ou plastique doivent être séchés sur une corde à linge ou par le programme de séchage à l'air.

Le non-respect de ces instructions peut causer un décès ou un incendie.

### AVERTISSEMENT



#### Risque d'explosion

Garder les matières et les vapeurs inflammables, telle que l'essence, loin de la sècheuse.

Ne pas faire sécher un article qui a déjà été touché par un produit inflammable (même après un lavage).

Le non-respect de ces instructions peut causer un décès, une explosion ou un incendie.

## Descriptions du bouton

### 1. POWER/CANCEL (Mise sous tension/Annuler)

Toucher ce bouton pour mettre la sècheuse en marche et pour l'éteindre. Toucher ce bouton pour arrêter/annuler un programme à tout moment.

### 2. HOME (accueil)

Toucher ce bouton pour afficher l'écran d'accueil à l'écran ACL et permettre de sélectionner le programme, les réglages et les options.

### 3. FAVORITES (favorites)

Utiliser cet bouton pour sauvegarder et accéder les programmes préférés, ainsi que l'historique des programmes utilisés récemment.

### 4. AFFICHEUR ACL

Utiliser cet écran pour sélectionner le programme, les réglages, les options, etc. Faire glisser l'écran donne accès à cinq programmes récemment utilisés.

### MODIFICATEURS

Sélectionner d'abord un programme, dans la partie « What to Dry » (articles à sécher) (programmes automatiques), puis sélectionner un programme dans la partie « How to Dry » (méthode de séchage) pour obtenir la meilleure combinaison de programmes disponibles pour le type d'articles à sécher. Voir le en ligne "Guide de programmes" pour plus d'informations.

### Programmes automatiques

Selon la charge, un degré de séchage différent peut être sélectionné. Appuyer sur SET AUTO-DRYING LEVEL (régler le niveau de séchage automatique), puis appuyer sur l'écran pour sélectionner un niveau allant de Less (moins), Normal ou More (plus) pour ajuster automatiquement le degré de séchage qui commande l'arrêt de la sècheuse. Il est possible de modifier le niveau de séchage durant les 5 à 8 premières minutes du programme.

Les programmes automatiques offrent un séchage idéal en un temps record. La durée de séchage varie en fonction du type de tissu, de la taille de la charge et du réglage de niveau de séchage.

**REMARQUE :** Les programmes automatiques donnent le choix entre jusqu'à 4 températures de réglage, et cela varie en fonction des sélections effectuées à "What to Dry" (articles à sécher) ou "How to Dry" (méthode de séchage).

### Timed Dry (séchage minuté)

Lorsqu'on sélectionne Timed Dry (séchage minuté), la durée par défaut apparaît sur l'affichage. Pour modifier la durée de séchage, appuyer sur TIMED DRY (séchage minuté) ou QUICK DRY (séchage rapide), puis appuyer sur l'écran pour sélectionner une nouvelle durée de séchage. La température par défaut peut être modifiée en appuyant sur TEMPERATURE (température), puis appuyant sur l'écran pour ajuster la température.

### L'option Wrinkle Shield™

Si l'on n'est pas en mesure de retirer la charge immédiatement, toucher sur Wrinkle Shield™ (antifroissement) pour ajouter jusqu'à 150 minutes de culbutage périodique afin d'aider à réduire le froissement. Toucher l'option Wrinkle Shield™ (antifroissement), toucher en sur « ON » (Activé) pour activer cette option. L'option Wrinkle Shield™ (antifroissement) peut être annulée à tout moment en appuyant sur le « X » situé à droite du temps restant estimé affiché à l'écran tactile.

### OPTIONS

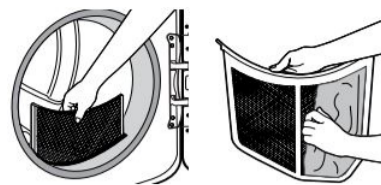
À partir de l'écran d'accueil, toucher l'icône Options située dans le coin supérieur droit de l'écran, ce qui fera apparaître l'écran des options avec Static Reduce (réduction de l'électricité statique), Damp Dry Signal (signal de séchage humide) ou EcoBoost (puissance éco)™ (selon le programme).

**REMARQUE :** Tous les réglages et toutes les options ne sont pas disponibles avec tous les programmes.

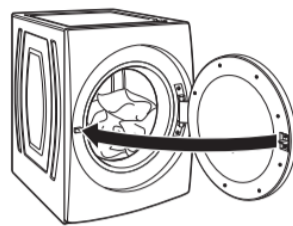
### Damp Dry Signal (signal de séchage humide)

Appuyer pour activer ou désactiver le signal Damp Dry (séchage humide). Lorsque cette option est sélectionnée, plusieurs signaux sonores retentissent lorsque la charge est humide, mais pas complètement sèche. Ceci vous permettra de retirer les vêtements dans la charge qui n'ont pas besoin d'être séchés complètement. Le signal Damp Dry (séchage

### Étape 1. Nettoyer le filtre à charpie



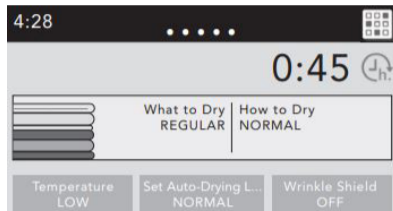
### Étape 2. Charger les vêtements; fermer ensuite la porte



### Étape 3. Allumer/Annuler



### Étape 4. Sélectionner le programme et les réglages



### Étape 5. Appuyer sur Start/Pause (mise en marche/ pause)



**AVERTISSEMENT :** Pour réduire le risque d'incendie, de décharge électrique ou de blessures, lire les INSTRUCTIONS IMPORTANTES DE SÉCURITÉ du guide d'utilisation de l'appareil avant de faire fonctionner cet appareil.

humide) est sélectionné par défaut pour le programme Bulky Items (articles volumineux) pour rappeler à l'utilisateur de réagencer les articles volumineux à la main vers la moitié du programme. Cette option n'est pas accessible avec certains programmes. Consulter le « Guide de programmes » en ligne pour plus de détails.

### Static Reduce (réduction de l'électricité statique) (sur certains modèles)

Toucher pour ajouter cette option pour sélectionner les programmes automatiques. La sècheuse effectue automatiquement un culbutage, fait une pause puis introduit une petite quantité d'humidité dans la charge pour aider à réduire le niveau d'électricité statique. Cette option prolonge la durée totale du programme d'environ 3 minutes.

### L'option EcoBoost™

Toucher pour activer l'option EcoBoost™, qui permet d'accroître vos économies d'énergie en utilisant un niveau de chaleur légèrement plus faible. Ceci allonge la durée de séchage. L'option EcoBoost™ est disponible uniquement pour le cycle Regular/Normal cycle (ordinaire/normal).

### 5. REMOTE ENABLE (activation à distance)

Appuyer sur le bouton Remote (activation à distance) pour utiliser Wi-Fi l'application, peu importe tout moment. Appuyer sur bouton verrouille l'écran ACL et affiche un message indiquant que la sècheuse attend une commande de l'application. Pour quitter ce mode, appuyer de nouveau sur le bouton Remote Enable (activation à distance).

### 6. TOOLS (outils)

Le bouton Tools (outils) permet d'accéder plusieurs autres réglages, programmes, préférences et renseignements. Toucher le bouton Tools (outils) pour accéder à l'écran des Tools. De naviguer vers le bas dans le menu pour voir toutes les sélections.

### Control Lock (verrouillage des commandes)

Toucher sur cette icône pour verrouiller les commandes. Naviguer vers le haut pour déverrouiller.

### Mute (sourde)

Toucher cette icône pour mettre le son en sourdine ou le réactiver.

### PROGRAMME DE SERVICE

#### Steam Refresh (rafraîchissement avec vapeur)

Sélectionner Steam Refresh (rafraîchissement avec vapeur) pour réduire les petits faux plis et la formation d'odeurs dans les charges sèches composées d'articles en coton infroissable, en mélange de

## Guide de programmes – programme normal

Votre sècheuse possède une interface utilisateur unique pour vous aider à sélectionner le programme le mieux adapté à votre charge. Les configurations « What to Dry » (articles à sécher) et « How to Dry » (méthode de séchage) vous indiquent le programme idéal en deux étapes faciles: Commencer par déterminer quels sont les articles de la charge dont le séchage est souhaité. Sélectionner ainsi les articles adéquats dans la partie « What to Dry » (articles à sécher). Ensuite, déterminer la manière dont l'on souhaite sécher ces articles et sélectionner la méthode appropriée dans la partie « How to Dry » (méthode de séchage). Les modificateurs sont pré-réglés pour les articles à sécher, mais peuvent être modifiés au besoin.

Pour réaliser un maximum un maximum d'économie d'énergie et prendre davantage soin des tissus, utiliser les programmes automatiques. Ces programmes mesurent la température de l'air de séchage et les niveaux d'humidité afin d'éteindre la sècheuse une fois que la charge a atteint le niveau de séchage désiré. La performance et les résultats de la sècheuse peuvent varier si la tension nominale est inférieure à 240 V.

| Articles à sécher :  | "What to Dry" (articles à sécher) :   | Méthode de séchage : | Description:   |
|--|---|----------------------|--|
| T-shirts, lingerie, couvertures, serviettes de table blanches, vêtements de sport, torchons de vaisselle | Regular (régulier), Delicate (vêtements délicats), Bulky Items (articles volumineux), Whites (blancs), Colors (couleurs), Towels (serviettes) | <b>Normal</b>        | Le programme de détection automatique s'arrête lorsque le niveau de séchage est atteint. |

**REMARQUE :** Les certifications de performance énergétique du gouvernement pour ce modèle sont fondées sur les réglages activés de Regular + Normal Cycle (ordinaire + programme normal), Highest Temperature (température la plus élevée), Normal Dryness Level (niveau de séchage normal) et EcoBoost™. Les valeurs par défaut étaient identiques aux réglages de certifications de performance énergétique du gouvernement, sauf pour le réglage de température par défaut moyenne qui était placé au réglage de température la plus élevée. Les programmes disponibles pour le téléchargement après-vente peuvent consommer plus d'énergie que le programme Normal, sur lequel la cote de consommation d'énergie de cette sècheuse est basée.

Pour obtenir des instructions d'installation et des informations d'entretien et d'hivernisation détaillées, ainsi que des conseils pour le transport, consulter le Manuel d'utilisation inclus avec votre machine.

## Information de commande en ligne

Pour obtenir des informations sur l'un des points suivants guide complet des programmes, dimensions détaillées du produit ou instructions complètes d'utilisation et d'installation, visiter le <https://www.whirlpool.com/owners> ou au Canada <https://www.whirlpool.ca/owners>. Cette vérification peut vous faire économiser le coût d'une intervention de dépannage.

| Enregistrement du produit  | Prendre rendezvous | Comment faire et FAQ | Manuels et téléchargements |
|----------------------------|--------------------|----------------------|----------------------------|
|                            |                    |                      |                            |
| Ajouter un plan de service | Pièces             | Filters              | Accessoires                |
|                            |                    |                      |                            |

Cependant, si vous devez nous contacter, utiliser les coordonnées suivantes selon la bonne région.

États-Unis :  
**1-866-698-2538**  
 Whirlpool Brand Home Appliances  
 Customer eXperience Center  
 553 Benson Road  
 Benton Harbor, MI 49022-2692

Canada:  
**1-800-807-6777**  
 Whirlpool Brand Home Appliances  
 Customer eXperience Centre  
 200-6750 Century Ave.  
 Mississauga, Ontario L5N 0B7

coton et polyester, de tricots ordinaires et de vêtements synthétiques. Si l'on n'est pas en mesure de retirer la charge immédiatement, appuyer sur Wrinkle Shield™ (antifroissement) pour ajouter jusqu'à 150 minutes de culbutage périodique. On peut sélectionner le réglage + Steam (avec vapeur) pour ajouter un programme court avec vapeur après 60 minutes afin d'aider à défroisser les articles.

### Préférences

Permet d'accéder aux réglages de l'heure, de la date, du volume du son, de l'affichage et de la région. Suivre les instructions à l'écran.

### Wi-Fi

Toucher et maintenir enfoncé WiFi Connect (connexion Wi-Fi) pendant 3 secondes lors de la connexion initiale de la sècheuse au réseau Wi-Fi domestique. Si la sècheuse est en mode Smart Delay (mise en marche différée), WiFi Connect (connexion Wi-Fi) pour annuler le délai et commencer un programme de séchage immédiatement.

### Info

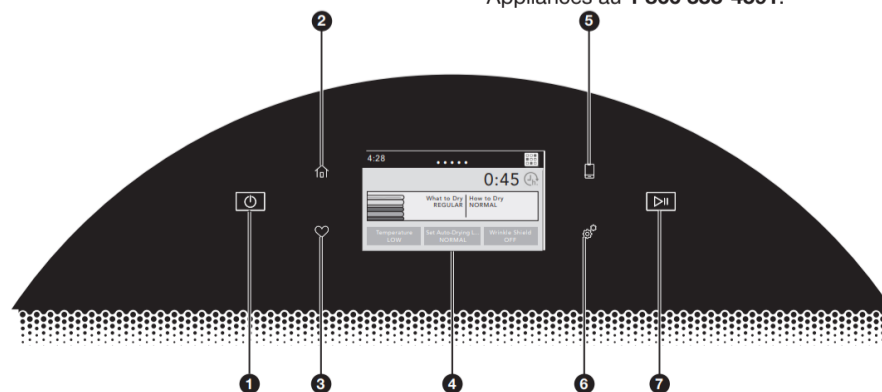
Permet d'accéder au soutien, au mode de démonstration en boutique, à la réinitialisation aux réglages d'usine, aux conditions de l'utilisation du Wi-Fi et aux conditions d'utilisation du logiciel. Suivre les instructions à l'écran.

### 7. START/PAUSE (mise en marche/pause)

Appuyer sans relâcher pour mettre le programme en marche ou appuyer pour suspendre un programme. Lorsque le tambour de la sècheuse commence à se déplacer, relâcher le bouton de MISE EN MARCHÉ/ PAUSE. Si vous continuez à maintenir le bouton de mise en marche/pause après le démarrage de la sècheuse, la sècheuse s'arrêtera.

## Guide de connexion Internet

La connexion requiert un lien Internet et la création d'un compte. Les fonctions de l'application peuvent changer. Des frais de transfert de données peuvent s'appliquer. Une fois installée, lancer l'application. Suivre les étapes de configuration du compte d'utilisateur et de connexion de l'appareil. En cas de problèmes ou pour toute question, communiquer avec l'équipe Whirlpool® Corporation Connected Appliances au **1 866 333-4591**.



Les programmes, les fonctions, et options ne sont pas tous offerts sur tous les modèles. L'apparence peut varier.

**REMARQUE :** La surface du tableau de commande est très sensible et il suffit d'un léger toucher pour l'activer. Pour s'assurer que vos sélections ont été sauvegardées, toucher le tableau de commande du bout du doigt et non avec l'ongle. Pour sélectionner un réglage ou une option, il suffit de toucher le nom qui lui correspond.