

Built-In Electric Oven Quick Start Guide

OPERATING INSTRUCTIONS

WARNING: To reduce the risk of fire, electric shock, or injury to persons, read the IMPORTANT SAFETY INSTRUCTIONS, located in your appliance's Owner's Manual, before operating this appliance.

Using Your Oven

Step 1. Select oven function

Step 2. Set the temperature

Step 3. Press Start

Step 4. Place food inside the oven once set temperature is reached. Close the oven door.

Step 5. (Optional) Enter time to cook

Step 6. The Cancel button can be used to cancel the function during or after cook time.

NOTE: For more detailed instructions on specific functions, see the online Control Guide.

ALUMINUM FOIL

IMPORTANT: To avoid permanent damage to the oven bottom finish, do not line the oven bottom with any type of foil or liner.

For best cooking results, do not cover entire oven rack with foil because air must be able to move freely.

Care must be taken to prevent aluminum foil and meat probes from contacting heating elements.

POSITIONING RACKS AND BAKEWARE

Rack Positions

IMPORTANT: To avoid permanent damage to the porcelain finish, do not place food or bakeware directly on the oven door or bottom.

Racks

- Position racks before turning on the oven.
- Do not position racks with bakeware on them.
- Make sure racks are level.
- Place food so it will not rise into the broil element. Allow at least 1/2" (1.3 cm) between pans and the broil element.

To move a rack, pull it out to the stop position, raise the front edge, and then lift it out. Use the following illustrations as a guide for positioning racks.

Baking Layer Cakes on 1 Rack

Place the cakes on the rack as shown.

Multiple Rack Cooking

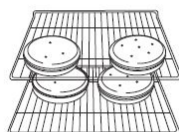
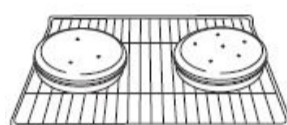
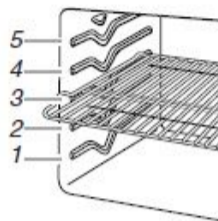
2-rack: Use rack positions 2 and 4 for regular baking.

Baking Layer Cakes on 2 Racks

For best results when baking cakes on 2 racks, use rack positions 2 and 4 with the Bake function. Place the cakes on the racks as shown.

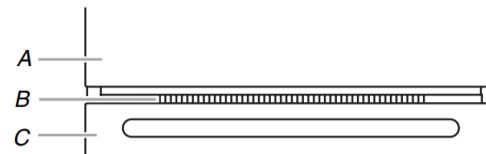
Baking Cookies on 2 Racks

For best results when baking cookies on 2 racks, use rack positions 2 and 4 with the Bake function.



OVEN VENT

The oven vent should not be blocked or covered since it allows the inlet of fresh air into the cooling system. Also, the bottom vent should not be blocked or covered since it allows the inlet of fresh air into the cooling system and the outlet of hot air from the cooling system. Blocking or covering vents will cause poor air circulation, affecting cooking, cleaning, and cooling results.



A. Control panel
B. Oven vent
C. Oven

OVEN LIGHT(S)

The oven light is a 25 W appliance bulb. Before replacing, make sure the oven is cool and the control knobs are in the Off position.

To Replace:

1. Disconnect power.
2. Turn the glass bulb cover in the back of the oven counterclockwise to remove.
3. Remove bulb from socket.
4. Replace bulb, using tissue or wearing cotton gloves to handle bulb. To avoid damage to or decreasing the life of the new bulb, do not touch bulb with bare fingers.
5. Replace bulb cover by turning clockwise.
6. Reconnect power.

IMPORTANT: Do not use lamps rated higher than 25 W.

SABBATH MODE:

The Sabbath Mode sets the oven to remain on in a bake setting until disabled.

For guidance on usage and a complete list of models with Sabbath Mode, visit www.star-k.org or contact us as per the information given below.

Online Ordering Information

For detailed installation instruction and maintenance information, winter storage, and transportation tips, please see the Owner's Manual included with your machine.

For information on any of the following items, a full cycle guide, detailed product dimensions, or for complete instructions for use and installation, please visit <https://www.whirlpool.com/owners>, or in Canada <https://www.whirlpool.ca/owners>. This may save you the cost of a service call.



[Register Product](#)



[Schedule Service](#)



[How To's & FAQ](#)



[Manuals & Downloads](#)



[Add Service Plan](#)



[Parts](#)



[Filters](#)



[Accessories](#)

However, if you need to contact us, use the information listed below for the appropriate region.

United States:
1-800-253-1301

Whirlpool Brand Home Appliances
Customer eXperience Center
553 Benson Road
Benton Harbor, MI 49022-2692

Canada:
1-800-807-6777

Whirlpool Brand Home Appliances
Customer eXperience Centre
200-6750 Century Ave.
Mississauga, Ontario L5N 0B7

IMPORTANT: Retain this guide for future use.

Guide de démarrage rapide du four encastré électrique

INSTRUCTIONS D'UTILISATION

AVERTISSEMENT : Pour réduire le risque d'incendie, de décharge électrique ou de blessures, lire les INSTRUCTIONS IMPORTANTES DE SÉCURITÉ du guide d'utilisation de votre appareil avant de faire fonctionner cet appareil.

Utiliser votre four

- Step 1. Sélectionner la fonction du four**
- Step 2. Régler la température**
- Step 3. Appuyer sur Start (mise en marche)**
- Step 4. Placer les aliments dans le four une fois la température réglée atteinte. Fermez la porte du four.**
- Step 5. (Optionnel) Saisir la durée de cuisson**
- Step 6. Le bouton Cancel (Annuler) peut être utilisé pour annuler la fonction pendant ou après la cuisson.**

REMARQUE : Pour obtenir des instructions plus détaillées sur des fonctions précises, consulter le Guide des commandes en ligne.

PAPIER D'ALUMINIUM

IMPORTANT : Pour éviter des dommages permanents au fini du fond du four, ne pas recouvrir le fond du four avec du papier d'aluminium ou un revêtement quelconque.

Pour assurer une bonne circulation de l'air et des résultats de cuisson optimaux, ne pas recouvrir la grille entière de papier d'aluminium.

Il faut faire attention de ne pas laisser le papier aluminium et la sonde de cuisson entrer en contact avec les éléments chauffants.

POSITIONNEMENT DES GRILLES ET DES USTENSILES DE CUISSON AU FOUR

Positions de grille

IMPORTANT : Afin d'éviter des dommages permanents au fini en porcelaine, ne pas placer d'aliments ou d'ustensiles de cuisson au four directement sur la porte ou sur le fond du four.

Grilles

- Placer les grilles avant d'allumer le four.
- Ne pas installer les grilles lorsque des ustensiles de cuisson au four se trouvent dessus.
- S'assurer que les grilles sont d'aplomb.
- Placer les aliments de façon à ce qu'ils ne touchent pas l'élément de cuisson au gril en augmentant de volume. Laisser un espace d'au moins 1/2" (1,3 cm) entre les plats et l'élément de cuisson au gril.

Pour déplacer une grille, la tirer jusqu'à la butée, soulever l'avant puis la retirer. Se servir des illustrations et du tableau suivants comme guide pour le positionnement des grilles.

Cuisson au four des gâteaux à étages, sur 1 grille

Placer les gâteaux sur la grille tel qu'indiqué.

Cuisson sur plusieurs grilles

Cuisson sur 2 grilles : Utiliser les positions de grille 2 et 4 pour la cuisson ordinaire.

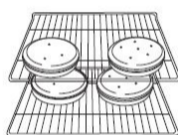
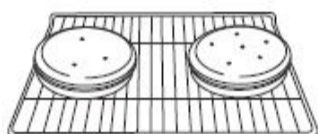
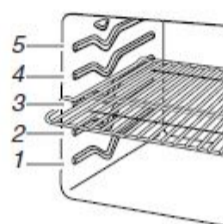
Cuisson sur 2 grilles (par convection uniquement) : Utiliser les positions de grille 2 et 4 pour la cuisson par convection.

Cuisson au four des gâteaux à étages, sur 2 grilles

Pour des résultats optimaux lors de la cuisson au four de gâteaux sur 2 grilles, utiliser les positions de grille 2 et 4 avec la fonction Bake (cuisson au four). Placer les gâteaux sur les grilles tel qu'indiqué.

Cuisson au four de biscuits sur 2 grilles

Pour des résultats optimaux lors de la cuisson au four de biscuits sur 2 grilles, utiliser les positions de grille 2 et 4 avec la fonction Convection Bake (cuisson au four par convection).



ÉVENT DU FOUR

L'évent du four ne doit être ni obstrué ni couvert, car il permet l'introduction de l'air frais dans le système de refroidissement. D'autre part, l'évent inférieur ne doit pas être obstrué ni recouvert car il permet l'introduction d'air frais dans le système de refroidissement et l'évacuation de l'air chaud en provenance du système de refroidissement. Le fait d'obstruer ou de couvrir les événements nuit à la circulation adéquate de l'air et affecte la cuisson, le nettoyage et le processus de refroidissement.



A. Tableau de commande
B. Évent du four
C. Four

LAMPES DU FOUR

La lampe du four est une ampoule de 25 W pour appareil ménager. Avant le remplacement, s'assurer que le four est froid et que les boutons de commande sont à la position Off (arrêt).

Pour remplacer :

1. Débrancher l'alimentation.
2. Tourner le couvercle en verre de l'ampoule à l'arrière du four dans le sens antihoraire et l'enlever.
3. Ôter l'ampoule de la douille.
4. Remplacer l'ampoule en la manipulant avec un mouchoir de papier ou des gants de coton. Pour éviter les dommages ou la réduction de la durée de vie d'une ampoule neuve, ne pas toucher l'ampoule avec les doigts nus.
5. Replacer le bulbe en tournant dans le sens horaire.
6. Rebrancher l'alimentation.

IMPORTANT : Ne pas utiliser d'ampoule d'une puissance supérieure à 25 W.

MODE SABBAT:

Le mode Sabbath (Sabbat) configure le four pour qu'il reste en marche avec un réglage de cuisson au four jusqu'à ce qu'il soit désactivé.

Pour obtenir des instructions d'utilisation et une liste complète des modèles avec mode Sabbath (Sabbat), visiter le www.star-k.org ou nous contacter en utilisant les coordonnées ci-dessous.

Informations de commande en ligne

Pour obtenir des instructions d'installation et des informations d'entretien et d'hivernisation détaillées, ainsi que des conseils pour le transport, consulter le Manuel d'utilisation inclus avec votre machine.

Pour obtenir des informations sur l'un des points suivants : Guide de programmes complet et dimensions détaillées du produit ou pour obtenir des instructions complètes sur l'utilisation et l'installation, visiter le <https://www.whirlpool.com/owners>, ou au Canada <https://www.whirlpool.ca/owners>. Cette vérification peut aider à économiser le coût d'une intervention de dépannage.



[Register Product](#)



[Add Service Plan](#)



[Schedule Service](#)



[Parts](#)



[How To's & FAQ](#)



[Filters](#)



[Manuals & Downloads](#)



[Accessories](#)

Cependant, si vous avez besoin d'aide supplémentaire, utiliser les coordonnées suivantes selon la région appropriée.

États-Unis :
1-800-253-1301

Whirlpool Brand Home Appliances
Customer eXperience Center
553 Benson Road
Benton Harbor, MI 49022-2692

Canada:
1-800-807-6777

Whirlpool Brand Home Appliances
Customer eXperience Centre
200-6750 Century Ave.
Mississauga, Ontario L5N 0B7

IMPORTANT : Conserver ce guide à titre de référence.