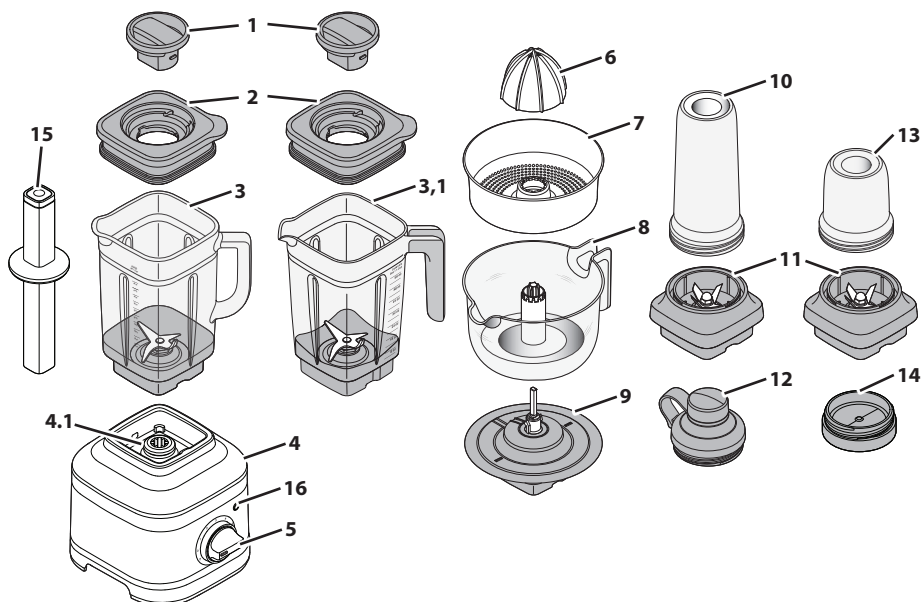


# KitchenAid

Stand Blender  
5KSB40\*\*



# DELI IN FUNKCIJE



- |  |   |
|--|---|
| <p><b>1</b> Sredinski pokrovček pokrova</p> <p><b>2</b> Pokrov z zračnikom</p> <p><b>3</b> Stekleni vrč (prostornina 1,4 l)</p> <p><b>3.1</b> Vrč* (prostornina 1,6 l)</p> <p><b>4</b> Glavna enota</p> <p><b>4.1</b> Zaklep</p> <p><b>5</b> Gumb za upravljanje</p> <p><b>6</b> Ožemalni element*</p> <p><b>7</b> Fino cedilo*</p> <p><b>8</b> Posoda za sok* (prostornina 1 l)</p> | <p><b>9</b> Sklop za zobniški prenos moči*</p> <p><b>10</b> Kozarec* (prostornina 0,5 l)</p> <p><b>11</b> Sklop rezil* (za kozarec in vrč za majhne količine)</p> <p><b>12</b> Pokrov za enostavno pitje iz kozarca*</p> <p><b>13</b> Vrč za majhne količine* (prostornina 0,2 l)</p> <p><b>14</b> Pokrov vrča za majhne količine*</p> <p><b>15</b> Potiskalo*</p> <p><b>16</b> Gumb za VKLOP/IZKLOP z LED-obročkom</p> |
|--|---|

## Vsebina se lahko razlikuje

\*Dodatki so priloženi samo določenim modelom.

	Številka modela dodatka	5KSB2048JGA	-	5KSB2030PJB	5KSB1CPA	KSB4048TPR
	Številke delov (glejte zgoraj)	1 - 2 - 3		10 - 11 - 12	6 - 7 - 8 - 9	15
Priloženo glavnemu modelu	5KSB4026	•	•	-	-	-
	5KSB4034	•	•	•	-	-
	5KSB4054	•	•	-	•	-

## Vaša varnost in varnost drugih ljudi sta zelo pomembni.

V tem priročniku in na vašem aparatu smo poskrbeli za številna pomembna varnostna sporočila. Vedno preberite in upoštevajte vsa varnostna sporočila.



To je simbol varnostnega opozorila.

Ta simbol vas opozarja na potencialne nevarnosti, ki so lahko vzrok za smrt ali poškodovanje vas in drugih oseb.

Vsa varnostna sporočila sledijo simbolu varnostnega opozorila in besedi "NEVARNOST" ali "OPOZORILO". Te besede pomenijo:

 **NEVARNOST**

**Če takoj ne sledite navodilom, se lahko pripeti nesreča s smrtjo ali hudimi poškodbami.**

 **OPOZORILO**

**Če ne sledite navodilom, se lahko pripeti nesreča s smrtjo ali hudimi poškodbami.**

Vsa varnostna sporočila vam povedo, kakšna je potencialna nevarnost, kako zmanjšati možnost poškodbe in kaj se lahko zgodi, če navodil ne upoštevate.

## POMEMBNI ZAŠČITNI UKREPI

**Pri uporabi električnih aparatov vedno izvedite osnovne varnostne ukrepe, med drugim naslednje:**

1. Preberite vsa navodila. Pri napačni uporabi aparata lahko pride do telesnih poškodb.
2. Samo Evropska unija: aparat smejo uporabljati osebe z omejenimi fizičnimi, senzoričnimi ali umskimi sposobnostmi ter osebe s premalo izkušnjami in znanja, če ga uporabljajo pod nadzorom ali po navodilih za varno uporabo in če poznajo s tem povezana tveganja. Otroci se z aparatom ne smejo igrati.
3. Samo Evropska unija: aparata ne smejo uporabljati otroci. Aparat in njegov kabel hranite izven dosega otrok.
4. Da se zaščitite pred električnim udarom, namiznega mešalnika ne dajajte v vodo ali drugo tekočino.
5. Aparata ne smejo uporabljati osebe (vključno z otroki) z omejenimi fizičnimi, senzoričnimi ali umskimi sposobnostmi ter osebe s premalo izkušnjami in znanja, razen če ga uporabljajo pod nadzorom ali po navodilih osebe, ki je odgovorna za njihovo varnost.
6. Otroke je treba nadzorovati in tako zagotoviti, da se z aparatom ne igrajo.
7. Po uporabi aparata, pred namestitvijo ali odstranitvijo delov in pred čiščenjem, aparat IZKLOPITE in nato izključite iz vtičnice. Izdelek izključite tako, da primete vtič in tega izvlečete iz vtičnice. Nikoli ne vlecite za napajalni kabel.
8. Ne dotikajte se premikajočih se delov.
9. Ne uporabljajte aparata s poškodovanim kablom ali vtičem, aparata, ki ni pravilno deloval, je padel ali se kakor koli poškodoval. Aparat vrnite na najbližji pooblaščen servis, da ga pregledajo, popravijo ali prilagodijo električne in mehanske dele.
10. Ne uporabljajte na prostem.
11. Kabel ne sme viseti preko roba mize ali pulta.

## VARNOST IZDELKA

12. Med miksanjem ne segajte v posodo z rokami in priborom (razen s priloženim potiskalom), da zmanjšate nevarnost hudih telesnih poškodb in poškodb mešalnika. Kadar uporabljate potiskalo skozi odprtino v pokrovu, mora pokrov ostati na mestu. Dovoljena je uporaba lopatice, vendar samo, ko mešalnik ne deluje.
13. Ko aparat deluje, ga ne puščajte brez nadzora.
14. Rezila so ostra. Bodite previdni pri rokovanju z ostrimi rezili, praznjenju vrča in med čiščenjem.
15. Bodite previdni pri vlivanju vroče tekočine v mešalnik, saj lahko zaradi nenadnega uparjenja tekočina pljuskuje iz aparata.
16. Če je napajalni kabel poškodovan, ga mora zamenjati proizvajalec, njegov servisni zastopnik ali podobno usposobljena oseba, da se izognete tveganjem.
17. Za navodila glede čiščenja površin, ki pridejo v stik s hrano, glejte razdelek "Skrb in čiščenje".
18. Mešalnik vedno uporabljajte z nameščenim pokrovom.
19. Pri miksanju vročih tekočin ali sestavin mora sredinski pokrovček pokrova ostati nameščen v odprtini pokrova. Pri miksanju vročih tekočin ali sestavin vedno začnite pri najnižji hitrosti in to postopoma povečajte do zelene.
20. Vročih tekočin ali sestavin ne miksbajte v kozarcu ali vrču za majhne količine.
21. Da zmanjšate nevarnosti telesnih poškodb, sklopa z rezili nikoli ne postavljajte na glavno enoto, če ni pravilno nameščen kozarec ali vrč za majhne količine.
22. Uporaba nastavkov, vključno s kozarci za vlaganje, ki jih ne priporoča ali prodaja proizvajalec, lahko povzroči nevarnost telesnih poškodb.
23. Aparat je namenjen samo za gospodinjstvo in podobno uporabo, npr.:
  - v čajnicah trgovin, pisarn in drugih delovnih okolij;
  - na turističnih kmetijah;
  - za goste v hotelih, motelih in podobnih bivalnih okoljih;
  - v prenočiščih z zajtrkom.
24. Ta aparat je opremljen z ozemljitvenim priključkom samo v funkcionalne namene.

## SHRANITE NAVODILA

Navodila so vam na voljo tudi na spletnih mestih:  
[www.KitchenAid.eu](http://www.KitchenAid.eu)

### MOČ MOTORJA

---

Konjska moč motorja mešalnika je bila izmerjena z dinamometrom, s katerim v strojnih laboratorijih redno merijo mehansko moč motorjev. Naša referenca največje konjske moči (KM) 1,5 motorja pomeni samo izhodno konjsko moč motorja, in ne izhodne konjske moči mešalnika v mešalnem vrču. Kot pri vseh mešalnikih izhodna moč v vrču ni enaka konjski moči samega motorja.

# VARNOST IZDELKA

## ELEKTRIČNE ZAHTEVE

### OPOZORILO



#### Nevarnost električnega udara

**Priključite v ozemljeno vtičnico.**

**Ne odstranjujte ozemljitvenega kontakta.**

**Ne uporabljajte adapterja.**

**Ne uporabljajte podaljška kabla.**

**Če ne upoštevate teh navodil, se lahko pripeti nesreča s smrtjo ali električnim udarom.**

**Napetost:** 220–240 VAC

**Frekvenca:** 50–60 Hz


**OPOMBA:** če se vtič ne prilega vtičnici, se obrnite na usposobljenega električarja. Vtiča nikakor ne spreminjajte. Ne uporabljajte adapterja.

Ne uporabljajte podaljška. Če je napajalni kabel prekratek, naj vam usposobljen električar ali serviser namesti vtičnico blizu aparata.

Nazivna moč namiznega mešalnika je natisnjena na serijski ploščici.

Največja moč temelji na nastavku, ki odjema največjo obremenitev (električno energijo). Drugi priporočeni nastavki lahko odjemajo občutno manj električne energije.

## ODLAGANJE EMBALAŽE

Embalažo je možno v reciklirati in je označena s simbol recikliranja . Različne dele embalaže je zato treba odložiti odgovorno in povsem v skladu s predpisi lokalnih organov o odlaganju odpadkov.


## ODSTRANJEVANJE ODPADNE ELEKTRIČNE OPREME

### Recikliranje izdelka

– Aparat je označen v skladu z evropsko zakonodajo in zakonodajo Združenega kraljestva o odpadni električni in elektronski opremi (OEEO).

– S pravilnim odlaganjem izdelka boste prispevali k zmanjšanju negativnih posledic za okolje in človekovo zdravje, do katerih bi lahko prišlo zaradi nepravilnega odlaganja.



– Simbol  na izdelku oz. priloženi dokumentaciji označuje, da izdelek ni dovoljeno zavreči skupaj z gospodinjstvi odpadki, temveč ga je treba odnesti v ustrezen zbirni center za recikliranje električne in elektronske opreme.

Za podrobnejše informacije o obdelavi, predelavi in recikliranju izdelka se obrnite na lokalne oblasti, lokalni zbirni center za odpadke ali na trgovino, v kateri ste izdelek kupili.

## IZJAVA O SKLADNOSTI (EU)

Ta aparat je bil zasnovan, izdelan in distribuiran v skladu z varnostnimi zahtevami naslednjih direktiv ES: direktiva 2014/35/EU o nizki napetosti, direktiva 2014/30/EU o elektromagnetni združljivosti, direktiva RoHS 2011/65/EU in poznejših sprememb.

# ZAČETEK UPORABE

## VODIČ PO FUNKCIJAH MEŠALNIKA

Aparat je opremljen s spremenljivimi hitrostmi (od 1 do 5) in funkcijo pulznega delovanja (P), kar omogoča prilagodljivo miksanje. Poleg tega prednastavljeni programi, kot so drobljenje ledu (❏), ledena pijača (🍷) in smuti (🥤), zagotavljajo optimalne rezultate. Po miksanju uporabite program za samočiščenje (🔄), da boste aparat enostavno očistili. Predlagamo vam, da z eksperimentiranjem odkrijete najprimernejše hitrosti za svoje priljubljene recepte.

Nastavitev	Opis	Čas miksanja (min:s)	Predlagana živila za miksanje
<b>Pulzno delovanje P</b>	Omogoča natančen nadzor nad trajanjem in frekvenco miksanja.	Ročno	Salsa, posip za drobljenec, nasekljani oreščki, sadje ali zelenjava itd.
<b>Spremenljive hitrosti 1–5</b>	Ročne hitrosti omogočajo popoln nadzor nad mešalnikom.	3:00	Sadje, juhe, omake, testo, zelenjava, maslo, oreščki, pomake, zamrznjene sladice, pire.
<b>Drobljenje ledu</b> ❏	Mešalnik deluje pri hitrosti, optimalni za drobljenje ledu.	00:30	Za drobljenje in sekljanje ledu brez dodatka tekočih sestavin.
<b>Ledena pijača</b> 🍷	Za miksanje trdih živil moč postopoma povečujte do najvišje stopnje.	00:30	Led, celo sadje ali zelenjava ali zamrznjeno sadje. Uporabite za napitke, kot so margarita, daiquiri in ledena kava.
<b>Smuti</b> 🥤	Mešalnik bo deloval pri veliki hitrosti in tako pasiral živila ali sestavine.	00:45	Sadje, zelenjava, sladoled in jogurt za gost smuti, zmiksani mlečni in drugi napitki itd.
<b>Čiščenje</b> 🔄	Mešalni vrč lahko očistite s sunki močnega miksanja pri visokih hitrostih.	00:13	Vrč, do polovice napolnjen s toplo vodo, in 1–2 kapljici detergenta za pomivanje posode.

## VODIČ PO DODATKIH ZA MEŠALNIK

Dodatki	Prostornina	Hitrost	Predlagana živila za miksanje
<b>Mešalni vrč</b>	1,6 L	Vse hitrosti, pulzno delovanje in prednastavljeni programi.	Smutiji, ledeni in mlečni napitki, pomake, namazi itd. za več oseb.
<b>Stekleni mešalni vrč</b>	1,4 L		Smutiji, ledeni in mlečni napitki za eno osebo ter recepti z manjšo količino sestavin.
<b>Kozarec</b>	0,5 L		Recepti z manjšo količino sestavin: pire, omake, otroška hrana, prelivi, marinade, pesto itd.
<b>Vrč za majhne količine</b>	0,2 L		
<b>Ožemalnik citrusov</b>	1 L	Hitrost 1	Sok iz citrusov, grenivke itd.

# UPORABA MEŠALNIKA

Pred prvo uporabo očistite vse dele in dodatke (glejte razdelek "Nega in čiščenje").  
Pult po mešalnikom in okoli njega mora biti suh in čist.

**POMEMBNO:** mešalnik premikajte tako, da podpirate/dvigate glavno enoto.

Če boste aparat nosili tako, da ga boste držali samo za mešalni vrč ali njegov ročaj, se bo glavna enota snela.

## ⚠ OPOZORILO

### Nevarnost električnega udara



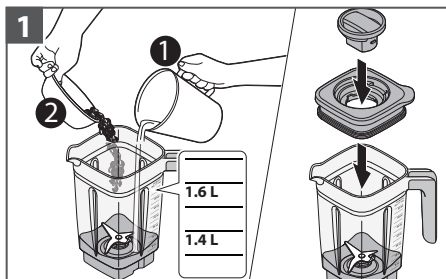
Priključite v ozemljeno vtičnico.

Ne odstranjujte ozemljitvenega kontakta.

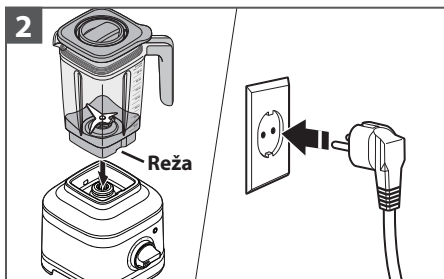
Ne uporabljajte adapterja.

Ne uporabljajte podaljška kabla.

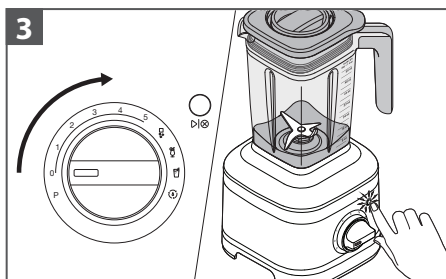
Če ne upoštevate teh navodil, se lahko pripeti nesreča s smrtjo ali električnim udarom.



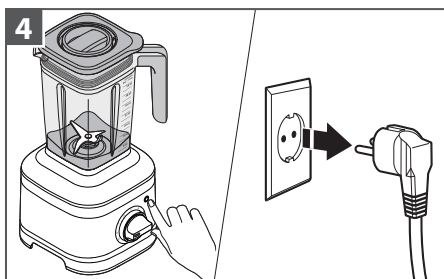
Sestavine dajte v vrč (najv. 1,6 l oz. 1,4 l pri steklenem vrču). Namestite pokrov in sredinski pokrovček pokrova.



Vrč poravnajte z režo, da ga namestite v predel za vrč, in sicer tako, da je ročaj usmerjen proti gumbu za upravljanje. Mešalnik priključite v ozemljeno vtičnico.



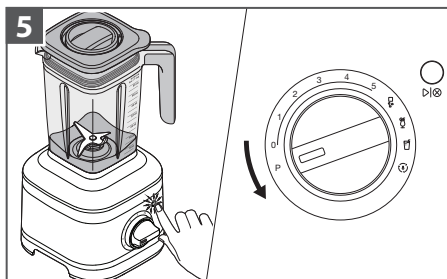
Obrnite z **O** na željeno hitrost ali prednastavljeni program. Pritisnite **▷|⊙**, da aparat vklopite. Za več podrobnosti glejte "Vodič po funkcijah mešalnika".




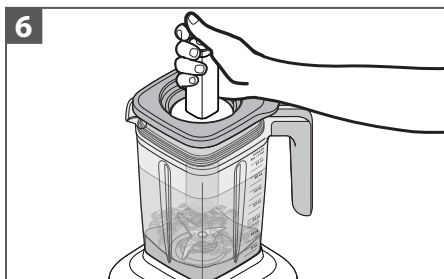
Ko končate, pritisnite **▷|⊙**, da aparat izklopite. Preden odstranite mešalni vrč, aparat izklopite iz vtičnice.

**OPOMBA:** pri spremenljivih hitrostih (od 1 do 5) se mešalnik samodejno izklopi po 3 minutah delovanja. Pri prednastavljenih programih mešalnik samodejno neha miksati, ko se program zaključi.

## UPORABA MEŠALNIKA



**Način pulznega delovanja:** pritisnite .  
Gumb za upravljanje obrnite z **0** na **P** in ga na tem mestu zadržite, kolikor dolgo želite.  
Ko končate, gumb za upravljanje sprostite, da aparat izklopite.



**Dodatno potiskalo:** odstranite samo sredinski pokrovček pokrova. Vsebino premešajte ali potisnite navzdol, proti rezilu. Preden nadaljujete z miksanjem, namestite sredinski pokrovček pokrova nazaj.

**OPOMBA:** pri miksanju vročih tekočin in sestavin začnite pri majhni hitrosti, ki jo nato povečujete do zelene. Uporabite spremenljivo hitrost in miksajte 1–2 minuti.

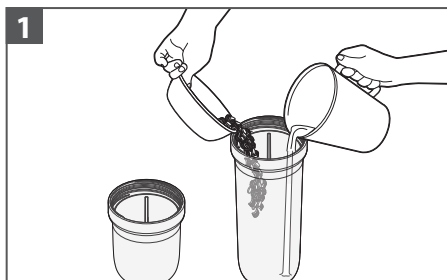
**OPOMBA:** ko boste odstranili kozarec/vrč z glavne enote, se bo mešalnik samodejno ustavil.

**POMEMBNO:** preden odstranite pokrov ali mešalni vrč ali pa izlijete zmiksane sestavine, počakajte, da se mešalnik popolnoma ustavi.

## UPORABA KOZARCA/VRČA ZA MAJHNE KOLIČINE

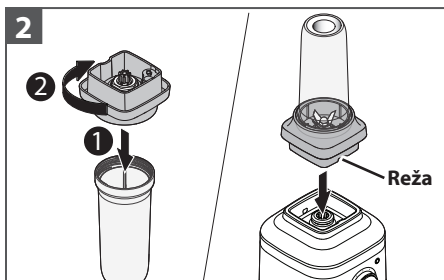
Kozarec je idealne velikosti za eno porcijo ali recepte z manjšo količino. Je tudi priročen za na pot. Vrč za majhne količine pa je popoln za recepte z manjšo količino, kot so omake, prelevi, marinade itd.

**POMEMBNO:** v kozarcu ne miksajte vročih tekočin in sestavin.



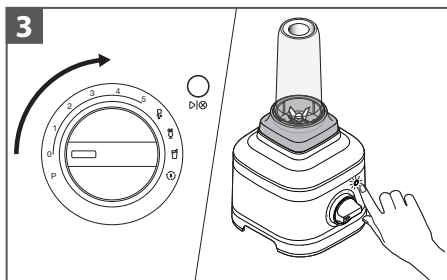
**Kozarec:**  
Dodajte sestavine (najv. 0,5 l). Dodajte led ali zamrznjena živila, nato zeleno listnato zelenjavo, nato mehka živila in nazadnje tekočine.

**Vrč za majhne količine:**  
Dodajte sestavine (najv. 0,2 l).

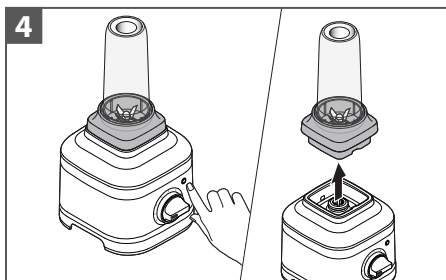


Na vrč namestite sklop rezil in tega zasukajte v desno, da se zaskoči.  
Postavite na glavno enoto.

# UPORABA KOZARCA/VRČA ZA MAJHNE KOLIČINE



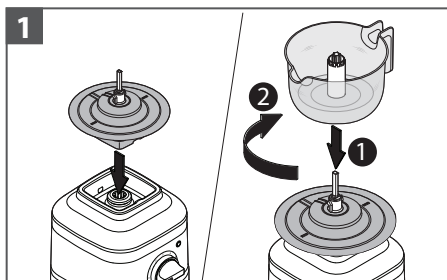
Obrnite z **O** na želeno hitrost ali prednastavljeni program. Pritisnite  $\triangleright \text{I} \text{O}$ , da aparat vklopite. Za več podrobnosti glejte "Vodič po funkcijah mešalnika".



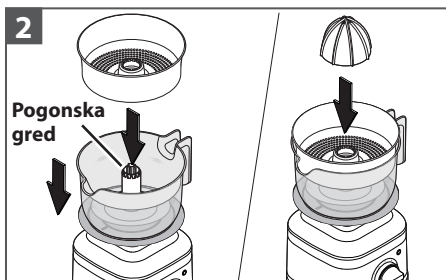
Pritisnite  $\triangleright \text{I} \text{O}$ , da aparat izklopite. Vedno odstranite kozarec oz. vrč za majhne količine s sklopom rezil z glavne enote.

# UPORABA OŽEMALNIKA CITRUSOV

Pred prvo uporabo očistite vse dele in dodatke (glejte razdelek "Nega in čiščenje").

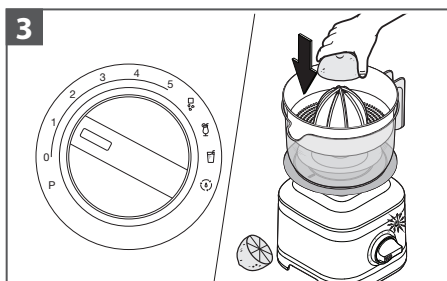


Postavite sklop za zobniški prenos moči na glavno enoto. Na sklop za zobniški prenos moči postavite posodo za sok in jo zasukajte v desno, da se zaskoči.

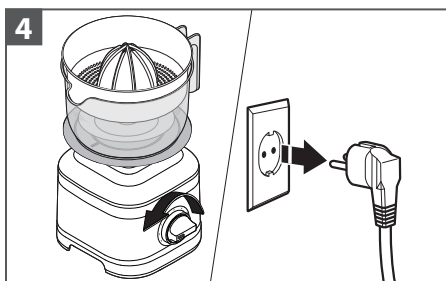


Pogonska gred

V posodo za sok namestite cedilo in nato ožemalni element tako, da ju poravnate s pogonsko gredjo.

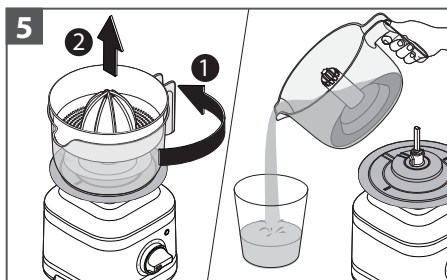


Obrnite z **O** na hitrost **1** ali **2**. Polovico citrusa pridržite na elementu za ožemanje. Pritisnite  $\triangleright \text{I} \text{O}$ , da aparat vklopite.



Pritisnite gumb  $\triangleright \text{I} \text{O}$ , da aparat izklopite. Gumb za upravljanje obrnite na **O**. Mešalnik izključite iz vtičnice.

## UPORABA OŽEMALNIKA CITRUSOV

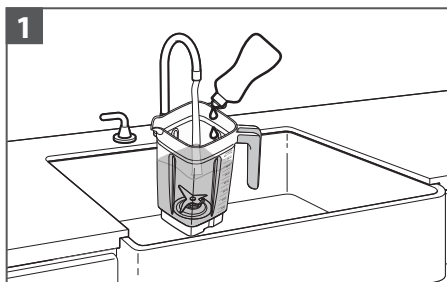


Posodo za sok zasukajte v levo in ga dvignite za ročaj. Nalijte in uživajte!

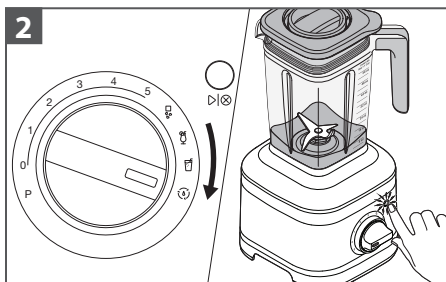
**POMEMBNO:** preden odstranite ožemalni element ali posodo za sok ali pa izlijete sok, počakajte, da se mešalnik popolnoma ustavi.

## NEGA IN ČIŠČENJE

### UPORABA FUNKCIJE ČIŠČENJA

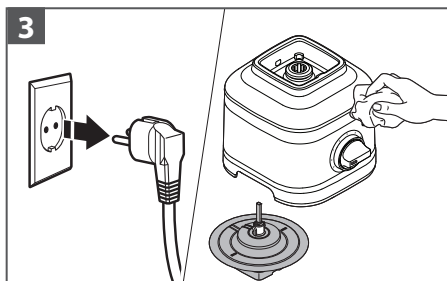


1 Vrč do polovice napolnite s toplo vodo in dodajte 1 ali 2 kapljici detergenta za pomivanje posode. Vrč postavite na glavno enoto. Namestite pokrov in sredinski pokrovček pokrova.

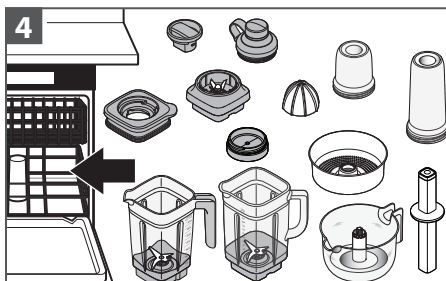


2 Obrnite z **0** na . Pritisnite , da aparat vklopite. Ko se program zaključi, odstranite vrč, izpraznite vsebino, splaknite s toplo vodo in posušite do suhega.

**OPOMBA:** glavne enote mešalnika ter kabla ne potapljajte v vodo. Ne uporabljajte abrazivnih čistil ali žičnatih gobic, da se izognete praskam.




3 Pred čiščenjem mešalnik izključite iz vtičnice. Glavno enoto, napajalni kabel in sklop za zobniški prenos moči ožemalnika citrusov očistite s toplo, vlažno krpo in nato obrišite do suhega z mehko krpo.



4 **Primerno za pomivalni stroj, samo na zgornjem pladnju:** kozarec, vrč za majhne količine, pokrovi, sklop rezil, ožemalni element, posoda za sok, potiskalo, cedilo in sredinski pokrovček pokrova.


Mešalni in stekleni vrč smete pomivati tudi na spodnjem pladnju.

# NAVODILA ZA ODPRAVLJANJE TEŽAV



## OPOZORILO

**Nevarnost električnega udara**




**Priključite v ozemljeno vtičnico.**

**Ne odstranjajte ozemljitvenega kontakta.**

**Ne uporabljajte adapterja.**

**Ne uporabljajte podaljška kabla.**

**Če ne upoštevate teh navodil, se lahko pripeti nesreča s smrtjo ali električnim udarom.**

Težava	Rešitev
Če se mešalnik ne vklopi:	Preverite, ali je mešalnik ustrezno priključen v ozemljeno električno vtičnico.
	Če imate omarico z varovalkami, se prepričajte, da je tokokrog sklenjen.
Če se mešalnik izklopi po 3 minutah:	To je del normalnega delovanja mešalnika, česar namen je zagotoviti dolgotrajno uporabo. Gumb za upravljanje obrnite na <b>O</b> in ponavljajte postopek, dokler ne dosežete zelene konsistence.
Če se mešalnik med miksanjem izklopi:	Kadar je preobremenjen ali se zataknejo sestavine, se samodejno izklopi, da se ne bi poškodoval motor. Mešalnik izključite iz vtičnice. Odstranite vrč in z lopatico prerazporedite sestavine.
	Ali pa vsebino razdelite na manjše dele. Pri nekaterih receptih lahko zmanjšate obremenitev tako, da v vrč dolijete tekočino.
Če se sestavine zataknejo ali se ne miksajo:	Mešalnik izključite iz vtičnice. Odstranite vrč z glavne enote in z lopatico prerazporedite sestavine v vrču.
Če se mešalnik izklopi med miksanjem z uporabo kozarca ali vrča za majhne količine:	Mešalnik izključite iz vtičnice. Odstranite kozarec oz. vrč za majhne količine s sklopom rezil z glavne enote. Malce ga pretresite. Postavite ga nazaj na glavno enoto, nato mešalnik priključite v vtičnico in ga znova vklopite, da nadaljujete z običajno uporabo.
Če se mešalnik med miksanjem izklopi in beli LED-obroček hitro utripa:	V mešalniku je bila zaznana napaka. Za pomoč se obrnite na pooblaščen servisni center. Glejte razdelka "Pogoji garancije družbe KitchenAid ("garancija")".
Če je beli LED-obroček izklopljen	Mešalnik se po 10 minutah nedejavnosti preklopi v način mirovanja. Mešalnik zbudite s pritiskom gumba  .

Če vzrok težave ni naveden zgoraj, glejte razdelka "Pogoji garancije družbe KitchenAid ("garancija)". Mešalnika ne vračajte trgovcu. Trgovci ne nudijo servisa.

# POGOJI GARANCIJE DRUŽBE KITCHENAID ("GARANCIJA")

Družba KitchenAid Europa, Inc., Nijverheidslaan 3, Box 5, 1853 Strombeek-Bever, Belgija (»izdajatelj garancije«) izdaja končnemu uporabniku, ki je potrošnik, garancijo v skladu z naslednjimi pogoji.

Garancija velja poleg zakonsko določenih garancijskih pravic končnega uporabnika do prodajalca izdelka in jih ne omejuje ali vpliva nanje.

## 1) OBSEG IN POGOJI GARANCIJE

- a) Izdajatelj garancije izdaja garancijo za izdelke, ki so navedeni pod točko 1.b) in jih je potrošnik kupil pri prodajalcu ali družbi iz skupine KitchenAid v državah Evropskega gospodarskega prostora, v Moldaviji, Črni gori, Rusiji, Švici ali Turčiji.
- b) Garancijsko obdobje je odvisno od kupljenega izdelka in je naslednje:
  - **Polna garancija pet let od datuma nakupa.**
- c) Garancijsko obdobje se začne z datumom nakupa, tj. datumom, na katerega je potrošnik kupil izdelek pri trgovcu ali družbi iz skupine KitchenAid.
- d) Garancija krije naravo izdelka brez napake.
- e) Izdajatelj garancije po svoji izbiri zagotavlja potrošniku naslednje storitve v okviru te garancije, če se napaka pojavi med garancijskim obdobjem:
  - popravilo okvarjenega izdelka oz. dela izdelka; ali
  - zamenjavo okvarjenega izdelka oz. dela izdelka. Če izdelek ni več na voljo, ima izdajatelj garancije pravico, da izdelek zamenja z izdelkom enake ali višje vrednosti.
- f) Če želi potrošnik podati garancijski zahtevek, se mora obrniti na servisni center družbe KitchenAid v posamezni državi.

### C. DUISBERG KG

Porschestrasse 11  
A-1230 Wien  
telefonska številka: +385 98 218987

### Obrnite se na naš center za pomoč strankam:

#### Filco d.o.o.

Letališka cesta 3,  
1000 Ljubljana  
telefonska številka : + 386 1 777 3000

ali neposredno na izdajatelja garancije na naslovu KitchenAid Europa, Inc. Nijverheidslaan 3, Box 5, 1853 Strombeek-Bever, Belgija.

- g) Stroške popravila, vključno z nadomestnimi deli, in stroške pošiljanja za dostavo izdelka oz. dela izdelka brez napake krije izdajatelj garancije. Izdajatelj garancije nosi tudi stroške pošiljanja za vračilo okvarjenega izdelka oz. dela izdelka, če izdajatelj garancije ali servisni center družbe KitchenAid v posamezni državi zahteva vračilo okvarjenega izdelka oz. dela izdelka. Stroške ustrezne embalaže za vračilo okvarjenega izdelka oz. nadomestnega dela nosi potrošnik sam.
- h) Če želi potrošnik podati garancijski zahtevek, mora posredovati račun ali potrdilo o nakupu izdelka.

## 2) OMEJITVE GARANCIJE

- a) Garancija velja samo za izdelke, ki se uporabljajo v zasebne namene in ne v profesionalne ali komercialne namene.
- b) Garancija ne velja za običajno obrabo, v primerih nepravilne ali neprimerne uporabe, neupoštevanja navodil za uporabo, uporabe izdelka pri napačni električni napetosti, namestitve in uporabe, ki kršita veljavne električne predpise, in uporabe sile (npr. udarcev).
- c) Garancija ne velja, če je izdelek spremenjen ali predelan, npr. predelave izdelkov z napetostjo 120 V na izdelke z napetostjo 220–240 V.
- d) Zaradi izvajanja garancijskih storitev se garancijsko obdobje ne podaljša, prav tako ne začne teči novo garancijsko obdobje. Garancijsko obdobje za nameščene nadomestne dele se konča z garancijskim obdobjem za celotni izdelek.
- e) Nadaljnji ali drugi zahtevki, zlasti odškodninski zahtevki, so izključeni, razen če je odgovornost obvezna v skladu z zakonodajo.

Po poteku garancijskega obdobja ali za izdelke, za katere garancija ne velja, se lahko končni uporabniki še vedno obrnejo na servisne centre družbe KitchenAid, če imajo kakšna vprašanja ali potrebujejo informacije. Dodatne informacije so na voljo tudi na našem spletnem mestu: [www.kitchenaid.eu](http://www.kitchenaid.eu)

# REGISTRACIJA IZDELKA

Registrirajte svoj novi aparat KitchenAid: <http://www.kitchenaid.eu/register>

# **KitchenAid**

©2021 Vse pravice pridržane.